



Vergroening van waterrijke veenweidegebieden

EINDRAPPORTAGE VAN DE GELIJKNAMIGE GLB-PILOT

Maart 2021



Inhoudsopgave

Voorwoord

Inhoud	2
Voorwoord	3
Samenvatting en advies	4
1. Aanleiding voor de pilot	8
2. Activiteiten en producten	10
3. Een puntensysteem voor bodem-, water- en klimaatmaatregelen	14
4. Groenblauwe dooradering in vier polders	22
5. Afstemming GLB en keteninitiatieven	28
6. Controle en monitoring	32
7. Communicatie en kennis	38
8. Rol en meerwaarde collectief	42
Bijlagen	
1. Toelichting en puntenscores per maatregel	46
2. Deelnamestatistieken bodem-, water- en klimaatmaatregelen 2020	50
3. Analyse van acht ketenprotocollen	52

De veehouderij in de veenweidegebieden staat voor grote uitdagingen: tegengaan van bodemdaling, beperken van broeikasgasemissies, het beperken van de stikstofuitstoot, het in stand houden van het karakteristieke landschap en de befaamde weidevogelstand. En, niet in de laatste plaats, toekomst blijven bieden voor duurzame veehouderij. Om aan die uitdagingen het hoofd te bieden, is de afgelopen jaren veel beleid in gang gezet, zijn grote budgetten gereserveerd en is veel onderzoek verricht. Ook de zuivelketen laat zich niet onbetuigd: er zijn steeds meer duurzaamheidsinitiatieven met vaak een bescheiden meerprijs.

Het Gemeenschappelijk Landbouwbeleid (GLB) is één van de beleidsterreinen die voor vrijwel alle boeren relevant zijn en waarin jaarlijks grote bedragen omgaan. We hebben het dan vooral over de eerste pijler, waar de grondgebonden betalingsrechten langzamerhand aan steeds meer groene voorwaarden worden gekoppeld. Tot dusverre had die vergroening voor veenweidebedrijven slechts beperkt effect. In het nieuwe GLB wordt echter een nieuw instrument, de ecoregeling, van kracht, dat voorziet in meer prestatiegerichte betalingen. Het is van belang om de ecoregeling zo vorm te geven dat hij voor een grote groep bedrijven uitnodigt tot deelname. Daarom moet hij voor alle grondgebonden bedrijfstypen op alle grondsoorten passende maatregelen bieden – maatwerk dus.

Onze drie collectieven: Water, Land & Dijken, Noord-Holland Zuid en Rijn Vecht & Venen, hebben de afgelopen twee jaar een pilot uitgevoerd om te experimenteren met een mogelijke invulling van de ecoregeling en de relatie met het agrarisch natuurbeheer. In deze "GLB-pilot" hebben we ons gericht op twee thema's die in de veenweidegebieden urgent zijn en tot de kernkwaliteiten behoren: maatregelen voor bodem, water en klimaat, en het creëren van een 'groenblauwe dooradering' rond sloten en oevers voor natuur en landschap. Daarbij hebben de drie collectieven intensief samengewerkt, maar hebben we tegelijk onze eigen gebiedsprocessen doorlopen met grondgebruikers en andere gebiedspartijen.

Het resultaat: concrete ideeën voor de invulling van de ecoregeling voor veenweidegebieden en voor een sterker gebiedsgerichte aanpak van groenblauwe dooradering. De ideeën vormen geen blauwdruk voor het nieuwe GLB, maar wel breed getoetste bouwstenen voor de invulling daarvan. We hopen dat de overheden die daaraan nu samenwerken voor het Nationaal Strategisch Plan er hun voordeel mee kunnen en zullen doen.

De stuurgroep:
Frank de Wit (WLD), Gijsbert Vink (NHZ) en
Henk Jan Soede (RVV)

Samenvatting en advies

De veenweidegebieden staan voor stevige opgaven op het gebied van bodem, water, klimaat en biodiversiteit. Het Gemeenschappelijk Landbouwbeleid (GLB) kan – als breed werkend instrument – een rol spelen in het vervullen van die opgaven. Om die rol te verkennen, hebben drie collectieven in het Noord-Hollands/Utrechts veenweidegebied de krachten gebundeld in een pilotproject waarbij met name is gekeken naar de rol van de nieuwe ecoregeling die in 2023 van kracht wordt en de relatie met het ANLb. De pilot en had drie speerpunten: een breed uitgerold keuzemenu met puntensysteem voor bodem, water en klimaat, het creëren van een effectieve groenblauwe dooradering op polderniveau en de afstemming van duurzaamheids-prikkels van GLB en zuivelketen.

PUNTENSYSTEEM VOOR BODEM, WATER EN KLIMAAT

Er is een keuzemenu ontwikkeld van 24 maatregelen verspreid over drie modules: bodem, water en klimaat. Per module was een deel van de maatregelen verplicht, een ander deel kon vrij worden gekozen.

De meeste maatregelen kenden een oplopend prestatieniveau met een oplopende puntenscore. Elk bedrijf moest in een minimaal aantal punten halen (niveau 'brons') om voor vergoeding in aanmerking te komen; bij hogere bedrijfsscores (zilver, goud) nam de beloning toe. Het systeem is in 2019 ingevoerd

en in 2020 aangepast. In 2020 namen 51 veehouders deel met een kleine 2.500 ha. Zij kozen gemiddeld 15 van de 24 maatregelen uit het menu.

Het maatregelenmenu met puntensysteem blijkt een kansrijke invulling van de ecoregeling voor veenweidegebieden te zijn. Het is door de deelnemers als stimulerend en simpel ervaren (het laatste mede door de speciaal ontwikkelde apps) en het heeft een meerderheid van de deelnemers in beweging gezet naar een duurzamer bedrijfsvoering. Wel zijn er uitzoek- en verbeterpunten.

- de generaliseerbaarheid naar alle Nederlandse veenweiden moet nog beter worden bekeken;
- het menu kan worden uitgebreid met maatregelen voor biodiversiteit en landschap, al bleek het lastig om daar tot een substantiële lijst te komen – veel maatregelen in deze sfeer passen beter in het ANLb. Kandidaten voor de ecoregeling zijn bijvoorbeeld kruidenrijke randen, ecologisch slootschonen, productief kruidenhoudend grasland, oud grasland en instandhouding/basisbeheer van niet-productieve elementen zoals rietkragen;
- voor blijvend grasland kan de nationale invulling (straks in de conditionaliteit) in de ecoregeling worden aangevuld met bedrijfsinspanningen waarbij de puntenscore oploopt met het aan-

deel blijvend grasland en het aantal jaren dat geen graslandvernieuwing plaatsvindt (doorzaai uitgezonderd);

- de indeling in modules kan beter worden vervangen door sturing op vergroeningsthema via de puntenscore (bijv. minimaal 40% van de punten uit bodemmaatregelen);
- het is gewenst om gedurende het seizoen inzicht te hebben in de behaalde scores ('dashboard');
- de controleerbaarheid van enkele maatregelen (vooral die rond bemesting) past niet goed in het 'nieuwe aanvragen' dat RVO voor ogen heeft (bewijs met satelliet-beelden of een erkend administratiesysteem). Dat is lastig, want bij kringlooplandbouw in veenweiden horen bemestingsmaatregelen. Alternatief is het werken met kritische prestatie-indicatoren (KPI's) zoals het stikstof-bodemoverschot. Maar de KPI-systematiek leent zich niet goed voor een EU-conforme vergoedings-berekening en is (nog) geen onderdeel van een erkend administratiesysteem.

We geven deze aandachtspunten graag mee aan het Nationaal Strategisch Plan met de Nederlandse invulling van het GLB, en aan de nieuwe punten-systeem-pilot die hopelijk binnenkort gaat starten.



24 MAATREGELLEN

Maatregel	Watermodule	Bodemmodule	Klimaatmodule
	Vast	Vast	Vast
1 Beperking N-kunstmestgebruik	Vast	+	+
2 Minder eiwit voeren, che...	Vast	+	+
3 Mestrijke zone langs alle...	Vast	Vast	Vast+1
4 Beperkt grasland vernieuwen /scheuren, gr...	Vast	Vast	Vast+1
5 Aandeel grasland (blijvend+tijdelijk), % grasland van bedrijfsoppervlakte	+	Vast	Vast
6 Aanleg groeitrapen in voorjaar	+	Vast	Vast
7 Optimale bodem-pH	+	+	+
8 Deelname studiegroep (minimaal 2 bijeenkom...	+	+	+
9 Oudere koeien/minder jongvee	+	+	+
10 Later maaien op mestrijke zone (2de snede meema...	+	+	+
11 Geen 1e snede gras met een zeer hoge verteerbaarheid oogsten	+	+	+
12 Beperking uitrijperiode drijfmest najaar	+	+	+
13 Beperking uitrijperiode kunstmest najaar	+	+	+
14 Stimuleren beweiding / extra lang beweid...	+	+	+
15 N-Bodemoverschot (KLW)	+	+	+
16 Aandeel vlinderbloemigen (gras/klaver)	+	+	+
17 Aandeel eiwit van eigen land	+	+	+
18 Alleen pleksgewijs gebruik van bestrijdingsmiddelen (niet volvelds)	+	+	+
19 Alleen pleksgewijs gebruik van bestrijdingsmiddelen (digitale) graslandkalender en meldingen	+	+	+
20 Gebruik applicatie voor bijhouden (digitale) graslandkalender en meldingen	+	+	+
21 Handhaven of creëren van hoog waterpeil langs veenpercelen in de zomer**	+	+	+
22 Gebruik van de baggerpomp (min. 1,5 m uit kant, voor 15 augustus)	+	+	+
23 Ecologisch slootschonen**	+	+	+
24 Vanggewas / groenbemester na mais op klei - timing van zaaien	+	+	+
25 Gebruik van compost / organische reststromen / vaste mest bij mais op klei	+	+	+

WATER (blue box), **BODEM** (orange box), **KLIMAAT** (yellow box)

AANSLUITING VAN HET PUNTENSYSTEEM OP KETEN-PROTOCOLLEN

Ook de zuivelketen is de laatste jaren sterk in beweging: er komen steeds meer protocollen voor duurzame productie, veelal tegen een bescheiden meerprijs. Omdat het belangrijk is dat op het erf alle duurzaamheidspraktijken dezelfde kant op sturen, hebben we eind 2019 acht protocollen geanalyseerd en vergeleken met de maatregelen in het puntensysteem voor bodem, water en klimaat. Het puntensysteem blijkt wat meer maatregelgericht te zijn en de protocollen wat meer prestatiegericht, maar ze sturen

beide dezelfde richting op. Dat bevestigen de deelnemers die ook aan keteninitiatieven deelnemen. Dat biedt voor de korte termijn bovendien kansen voor een verdienmodel door stapeling van publieke (GLB) en private (keten) beloningen. Overleg met ketenpartijen lijkt er echter op te wijzen dat die kansen op de wat langere termijn zullen afnemen, doordat de keten zich sterker zal gaan richten op regionale specialiteiten met een in goed vermarktbaar brokken opgeknipte melkstroom. Dat kan op gespannen voet staan met het laagdrempelige karakter van de ecoregeling en het waarschijnlijk sterke accent op de thema's bodem, water en klimaat in die regeling.

GROENBLAUWE DOORADERING

Bij het onderdeel groenblauwe dooradering hebben we in vier polders van elk enkele honderden hectares ecologische verbindingen gecreëerd voor specifiek doelsoorten: insecten zoals vlinders en libellen, de ring-slang en de zwarte stern. Hieraan namen 37 veehouders deel. In overleg met hen zijn pilot-

hectares ingezet om aanvullend op agrarisch natuurbeheer (ANLb) en 'publiek groen' netwerken door de polder te realiseren. Met de pilotmaatregelen is 35 ha toegevoegd aan de bestaande ANLb-dooradering van 100 ha. Het aandeel dooradering steeg daarmee gemiddeld van 4,5 naar 6,1%, maar met behoorlijke verschillen in het eindresultaat per polder: van 4 tot 8%.

De polderprocessen bleken lastiger dan gedacht. Beleidsnota's geven op polderniveau niet altijd voldoende richting, en toen eenmaal doelsoorten waren gekozen, bleken er weinig harde richtlijnen voor bijvoorbeeld een minimum-dekkingsgraad aan maatregelen. En terwijl de deelnemers zonder ANLb juist blij waren dat ze nu ook natuurmaatregelen konden treffen, bleek een groot aandeel ANLb juist een belemmering voor extra maatregelen (uit inpasbaarheids-

oogpunt). Toch is de aanpak op zich succesvol gebleken om samen met grondgebruikers ideeën te genereren en daarvoor draagvlak te krijgen. Zo'n aanpak op polderniveau leent zich goed voor een "ANLb 2.0" waarbij ook voor groenblauwe dooradering regionale 'mozaïeken-op-maat' worden gemaakt, net zoals dat nu voor weidevogels gebeurt. De ANLb-pilot die hopelijk in 2021 van start gaat, kan handreikingen opleveren voor de gevolgen daarvan voor de systematiek van contracteren, controleren en monitoren.

Bij dit pilotonderdeel bleek het lastig om maatregelen te bedenken die echt anders zijn dan die in het ANLb. Toch zijn er twee die ook goed in de ecoregeling passen: kruidenrijke randen en ecologisch slootbeheer. Hiermee kan de ecoregeling niet alleen bijdragen aan ecologische verbindingen tussen ANLb-clusters,

maar ook – alleen al doordat er extra budget mee is gemoeid – aan de dooradering van gebieden waar tegelijk ANLb van kracht is. Wellicht kan hier zelfs extra beheerbudget worden gecreëerd door de aanwezigheid van lijn-vormige elementen te betalen in de eerste GLB-pijler en het beheer vanuit het ANLb.

TOEKOMSTIGE ROL VAN HET COLLECTIEF

In de pilot hebben de collectieven alle rollen vervuld die ze ook in het ANLb vervullen: van werving tot uitbetaling. In de ecoregeling zal een aantal daarvan (contractering, controle, uitbetaling en monitoring) bij de overheid berusten. Aanvullend daarop kunnen en willen de drie collectieven graag een rol spelen. Het gaat om drie dingen: betrokkenheid bij het samenstellen van regionale menu's en wegingsfactoren, het fungeren als onafhankelijke kennispartner voor de grondgebruikers in hun werkgebieden en – waar nodig – het fungeren als gebiedsregisseur bij de situering van bepaalde maatregelen. Op die manier kan de ecologische effectiviteit van de ecoregeling substantieel worden verhoogd. De kennisrol heeft daarbij prioriteit. Om die mogelijk te maken, is het gewenst dat de overheid de collectieven – die bovendien ook zichzelf moeten bijscholen – op dit punt faciliteert.



1. Aanleiding voor de pilot

STEVIGE OPGAVEN, BEPERKT INSTRUMENTARIUM

In het westelijk veenweidegebied liggen al jaren stevige opgaven om het landschap open en groen te houden en de gebieden aantrekkelijk te houden voor weidevogels. Ook voor de waterkwaliteit liggen er al geruime tijd opgaven, zeker sinds de Nitraatrichtlijn en de Kaderrichtlijn water. De laatste jaren is bovendien de discussie over bodemdaling en klimaat in een stroomversnelling gekomen.

Voor natuur en landschap zijn sinds de jaren '80 instrumenten van kracht, die inmiddels overigens zijn gebaseerd op Brussels beleid en voor meer dan de helft worden betaald met Brussels geld. Voor andere beleidsopgaven is het instrumentarium minder ver uitgekristalliseerd. Steeds meer provincies introduceren regelingen voor bodem en water. Deze hebben primair een aanjaagfunctie, richten zich sterk op investeringen (niet op beheer) en hebben door budgetbeperkingen een beperkte reikwijdte.

De vergroeningsmaatregelen in eerste pijler van het GLB hebben wél een groot bereik, maar het voor veenweidegebieden relevante onderdeel (behoud van blijvend grasland) is door zijn invulling niet effectief, althans niet buiten Natura 2000-gebieden,

waar hij wel als scheurverbod is geformuleerd. In de zuivelketen – de andere speler met een potentieel groot bereik – is juist volop beweging richting duurzaamheid. Steeds meer landelijke en regionale spelers stellen duurzaamheidseisen aan de productie, al dan niet tegen een meerprijs. Hier vergt vooral de afstemming met publieke duurzaamheidspraktijken aandacht.

Toen het ministerie van LNV in 2018 een regeling openstelde voor pilotprojecten gericht op het nieuwe GLB, leek dat een uitgelezen kans om te kijken of het GLB-instrumentarium meer kan betekenen voor de veenweidegebieden en of de afstemming met keteninitiatieven kan worden versterkt.

EEN PILOT MET DRIE SPEERPUNTEN

In maart 2019 startte zodoende het tweejarig pilotproject "Vergroening van waterrijke veenweidegebieden", bedoeld om bouwstenen te leveren voor het GLB na 2022. De pilot is één van zeven GLB-pilots die verspreid over het land plaatsvinden gecoördineerd door BoerenNatuur en LTO. De pilot is een coproductie van drie agrarische collectieven in het westelijk veenweidegebied: Water, Land & Dijken (WLD), Noord-Holland Zuid (NZH) en Rijn Vecht en Venen (RVV). De pilot heeft drie speerpunten:

A. Ontwikkelen van een operationeel pakket aan maatregelen en bedrijfsmatige prikkels voor bodem- en waterbeheer en beperking van broeikasgasemissies. Speciale opgave daarbij is het ontwikkelen van effectieve en werkbare prikkels voor instandhouding van blijvend grasland. Deze maatregelen kunnen in beginsel breed (maar op selecte bedrijven of delen van bedrijven) worden uitgerold. Met dit onderdeel van de pilot mikken we vooral op een mogelijke invulling van de ecoregeling zoals die in de eerste pijler van het nieuwe GLB gestalte gaat krijgen als opvolger van de huidige drie standaard-vergroeningseisen. De ecoregeling is bedoeld voor regionaal maatwerk en moet toegankelijk zijn voor een grote groep bedrijven. In de pilot hebben we ook verkend welke rol collectieven kunnen krijgen in de ecoregeling.

B. In enkele selecte gebieden: realiseren van een goed doordachte groenblauwe dooradering, waar mogelijk inclusief elementen die door anderen (ge-

meenten, waterschappen) worden beheerd. Met dit onderdeel van de pilot mikken we op een ander doel van de aanstaande GLB-herziening: een grotere kruisbestuiving tussen de drie 'vergroeningslagen' van het nieuwe GLB: conditionaliteit, ecoregeling en agrarisch natuurbeheer. We kijken daarbij met name naar de aanwezigheid en een doelmatig beheer van niet-productieve elementen zoals natuurgerichte randen en oevers, rietkragen en ecologisch beheerde waterlopen.

C. Stroomlijning van duurzaamheidsinspanningen en -initiatieven in de melkveehouderij. In overleg met ketenpartijen is gekeken naar mogelijkheden voor verbetering van de stroomlijning tussen publiek en privaat betaalde duurzaamheidsinspanningen in de zuivel. Met dit onderdeel willen we een bijdrage leveren aan het streven naar het doelmatig 'stapelen' van publieke en private beloningen zoals onder meer wordt bepleit in het Deltaplan Biodiversiteitsherstel (2018).



Over welk gebied hebben we het?

De pilot bestrijkt een groot deel van het Noord-Hollands/Utrechtse veenweidegebied. Het Noord-Hollandse deel is volgens provinciale beleidsstukken 38.800 ha groot, waarvan een kleine 11.700 ha binnen het Nationaal Natuurnetwerk (NNN) en ruim 27.000 ha daarbuiten. Het Utrechtse veenweidegebied meet ongeveer 42.000 ha. Het project bestrijkt – via het werkgebied van collectief RVV – westelijk Utrecht ten noorden van de A12, dus bijvoorbeeld niet de Lopikerwaard. Daarmee schatten we het Utrechtse deel op 20 à 25.000 ha. In beide provincies tezamen beslaat de pilot naar schatting 60 à 65.000 ha veenweidegebied. Landelijk is er ongeveer 200.000 ha veenweidegebied.

Na twee jaar het net ophalen

Nu de pilot na twee jaar ten einde is, maken we in dit eindverslag de balans op: wat hebben we geleerd en welke lessen zijn relevant voor het nieuwe GLB? Wat dat laatste betreft richten we ons vooral op het Nationaal Strategisch Plan dat de overheid momenteel opstelt. We hopen met deze rapportage concrete bouwstenen te bieden voor de invulling van de vergroening in veenweidegebieden, die in Nederland tezamen immers een fors areaal beslaan en een aantal gebiedsspecifieke opgaven kennen. Daarnaast hopen we ook de veehouders in veenweidegebieden ideeën en handvatten te hebben aangeleverd voor een gebiedsgerichte invulling van de vergroening.

2. Activiteiten en producten

Wat hebben we gedaan in de pilof? De werkzaamheden zijn als volgt in te delen (zie ook de tabellen aan het eind van dit hoofdstuk):

1. PLANVORMING. Als eerste hebben we begin 2019 een overkoepelend gebiedsplan opgesteld voor het gehele pilotgebied. Begin 2020 zijn vervolgens vier deelgebiedsplannen opgesteld voor de polders waar het onderdeel groenblauwe dooradering centraal stond. In het overkoepelende gebiedsplan zijn de (overheids)-doelen voor de werkgebieden van de drie collectieven geïnventariseerd op de vijf EU-vergroenings-thema's: biodiversiteit, landschap, water, bodem en klimaat. Vervolgens zijn de doelen vertaald in passende pilotmaatregelen. Het viel nog niet altijd mee om de doelen op regionaal niveau voldoende scherp en 'operationeel' te krijgen – de beschikbare overheidsnota's bieden daarvoor niet altijd voldoende houvast. Het gebiedsplan bevat voor bodem-, water- en klimaatmaatregelen de volledige aanpak zoals we die in 2019 hebben uitgerold en in 2020 hebben verbeterd (zie hoofdstuk 3). Om nog in 2019 te kunnen starten met de veldmaatregelen, hebben we voor dit plan geen uitgebreid gebiedsproces doorlopen, maar is het ontwerp alleen in kleine kring (met de twee provincies en waterschappen) besproken. De vier deelgebiedsplannen kenden wel een intensiever gebiedsproces – zie hiervoor hoofdstuk 4.



2. UITVOERING VAN VELDMAATREGELEN. De regionale maatregelenmenu's uit de gebiedsplannen zijn voor een groot deel – het deel dat zich leent voor een pilot – ook in praktijk gebracht. Het gaat zoals gezegd om twee typen maatregelen:

- Bodem-, water- en klimaatmaatregelen. Hierbij is voortgeborduurd op een eerdere pilot kringlooplandbouw. Veehouders konden kiezen uit drie modules (bodem, water en klimaat) en daarbinnen uit een reeks maatregelen. Elke module had ook enkele verplichte maatregelen. De meeste maatregelen golden voor de gehele bedrijfsoppervlakte. Hiervoor zijn deelnemers geworven in alle delen van de werkgebieden van de drie collectieven.
- Maatregelen voor een effectieve groenblauwe dooradering van landschapselementen, oevers en waterlopen. Dit onderdeel speelde op veel kleinere schaal: hiervoor zijn vier polders geselecteerd en de maatregelen waren doorgaans kleinschalig (lijnvormige elementen).

3. ONTWIKKELEN EN TESTEN VAN EEN PUNTEN-SYSTEEM. Voor het keuzemenu aan bodem-, water- en klimaatmaatregelen hebben we een puntensysteem ontwikkeld. Zo'n systeem is een elegante manier om boeren keuzevrijheid te geven en die keuze tegelijkertijd te sturen. Inmiddels bevat het

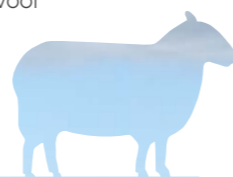
ontwerp van het Nationaal Strategisch Plan (NSP) het voorstel voor een puntensysteem voor de ecoregeling. Ons puntensysteem beschrijven we in hoofdstuk 3.

4. VERKENNEN VAN DE RELATIE MET VERGROENINGSPRIKKELS VANUIT DE KETEN. Voor dit onderdeel

hebben we een analyse gemaakt van de duurzaamheidsprotocollen van een aantal zuivelondernemingen en deze vergeleken met het maatregelenmenu voor bodem, water en klimaat. Daarnaast hebben we overleg gevoerd met ketenpartijen.

5. CONTROLE EN MONITORING. In de pilot hebben we

ervaring opgedaan met de controle mogelijkheden voor de beproefde veldmaatregelen en is zelfs een speciale controle-app ontwikkeld. Daarnaast hebben we gemonitord, zowel sociaaleconomisch (evaluatie met de deelnemers) als ecologisch. Het puntensysteem voor bodem, water en klimaat is zowel in 2019 als 2020 geëvalueerd, de groenblauwe dooradering in 2020. Daarnaast zijn voor het eerste onderdeel selecte kengetallen verzameld en voor het tweede onderdeel – voor zover mogelijk in één seizoen – selecte veldgegevens.



6. COMMUNICATIE EN KENNISOVERDRACHT. In de pilot

is actief gecommuniceerd: met de deelnemers, met de gebiedspartijen, met (andere) kennispartijen en met het bredere publiek. Met de deelnemers zijn onder meer studieclubs geformeerd. In 2020 werden onderdelen van de communicatie – met name veldbezoeken – serieus gehinderd door de corona-uitbraak.

In de pilot hebben we ook samengewerkt met externe kennispartijen: NMI Agro, PPP-Agro Advies, Communicatiebureau De Lynx en de WUR.

7. IDEEVORMING OVER DE ROL VAN HET COLLECTIEF.

In de pilot hebben de drie collectieven alle taken vervuld die horen bij het uitrollen van maatregelen. Die rol zal bij de uitvoering van de ecoregeling anders zijn. In de pilot hebben we ideeën ontwikkeld over hun toekomstige rol.

AANTAL PILOT-PRODUCTEN	
Aantal gebieds- en deelgebiedsplannen	5
Aantal deelnemers met veldmaatregelen	88
Areaal aan veldmaatregelen in 2020 (ha)	2.517
- waarvan bodem, water en klimaat	2.482
- waarvan groenblauwe dooradering	35
Aantal bijeenkomsten	38
Aantal veldexcursies	0
Aantal persberichten, artikelen en presentaties	11

DEELNAME PER COLLECTIEF IN 2020	AANTAL DEELNEMERS	OPPERVLAKTE VELDMAATREGELEN (HA)
WATER, LAND & DIJKEN	28	1.167
- waarvan bodem, water en klimaat	18	1.142
- waarvan groenblauwe dooradering	10	25
NOORD-HOLLAND ZUID	24	639
- waarvan bodem, water en klimaat	15	636
- waarvan groenblauwe dooradering	9	3
RIJN VECHT & VENEN	36	711
- waarvan bodem, water en klimaat	18	704
- waarvan groenblauwe dooradering	18	7
TOTAAL	88	2.517

3. Een puntensysteem voor bodem-, water- en klimaatmaatregelen



UITGANGSPUNTEN VOOR HET MAATREGELENMENU

Voor de opzet van dit onderdeel van de pilot hebben we voortgeborduurd op een pilot kringlooplandbouw die in de twee jaar voorafgaand aan de pilot is uitgevoerd in de werkgebieden van twee van de drie collectieven (WLD en RVV). Daarbij hebben we de volgende uitgangspunten gehanteerd:

- De maatregelen moeten zich lenen voor uitrol zonder actieve ruimtelijke sturing. Doel is vooral het verkennen bij welke prikkel(s) boeren in beweging komen om de maatregel(en) op grotere schaal toepasbaar te maken.
- De maatregelen moet 'bewezen effectief' zijn voor één of meer van de drie doelen waarvoor ze worden ingezet.
- Omdat we mikken op de toekomstige, breed toegankelijke ecoregeling, moeten de maatregelen geen hoge kosten met zich meebrengen.
- De maatregelen lenen zich voor opname in een breed keuzemenu met een prestatiegericht puntensysteem (bijv. doordat verschillende prestatieniveaus kunnen worden onderscheiden).
- De maatregelen zijn controleerbaar.
- In beginsel kan ieder bedrijf in de werkgebieden van de drie collectieven intekenen, waarbij om budgetredenen de betaalde oppervlakte is begrensd op 60 ha per bedrijf. Wel is gelet op de representativiteit van de deelnemersgroep en is er bijvoorbeeld op gelet dat er niet alleen 'voorlopers' deelnemen. Om diezelfde reden is de intekening beperkt tot bedrijven in landbouwgebied, c.q. tot landbouwgrond. Bovendien kan een groot aandeel natuurgrond de resultaten van de Kringloopwijzer (die op een aantal punten als resultaatmeter wordt gebruikt) nogal vertekenen.



24 MAATREGELEN VERDEELD OVER DRIE MODULES

Op basis van de beschreven criteria is een menu samengesteld van 24 maatregelen die bijdragen aan een beter bodembeheer, beperken van de nutriëntenverliezen naar de omgeving en/of het beperken van broeikasgasemissies en het vasthouden van koolstof in de bodem. Van de 24 maatregelen gelden er 22 voor grasland en 2 specifiek voor maïsland op klei (maïsteelt op veen willen we niet stimuleren). Omdat niet iedere maatregel alle drie de doelen dient, onderscheiden we voor elk doel een module met een eigen selectie van maatregelen. Elke module bestaat uit twee delen:

- een vaste set van maatregelen die ieder deelnemend bedrijf moet nemen (instapeisen);
- een set van keuzemaatregelen die weliswaar bewezen effectief zijn, maar die flexibel kunnen worden ingezet naar gelang de bedrijfssituatie. Deze set is niet gebonden aan een bepaalde module. Zo kan elk deelnemend bedrijf zijn eigen 'groene profiel' samenstellen.

In de tabel op de volgende bladzijde is te zien hoe het maatregelenmenu er uitziet. In bijlage 1 is een tabel opgenomen waarin de maatregelen in meer detail zijn beschreven. Bijlage 2 bevat de 'deelnamestatistieken' van 2020 met een gedetailleerd beeld van de keuzen puntenscores.

HOE WERKT HET PUNTENSYSTEEM?

Aan de maatregelen is een puntensysteem gekoppeld. De veenweidepilot is één van drie GLB-pilots die met een puntensysteem aan de slag zijn gegaan, naast de *Akkerbelt*-pilot en de *Hoe? Zo!*-pilot. Elk heeft daarbij zijn eigen insteek gekozen. Ons puntensysteem werkt als volgt:

- Voor elke maatregel geldt: hoe beter de score, hoe meer punten. Voor elke maatregel kunnen 1 tot 4 punten worden verzameld (zie bijlage 2).
- Ook de verplichte maatregelen leveren punten op, waarbij de meest effectieve maatregelen voor een bepaald doel een extra punt opleveren ("vast + 1" in de tabel). De agrariër moet op dit onderdeel een minimaal aantal punten verzamelen om te kunnen deelnemen; voor deze score hoeven niet altijd alle vaste maatregelen te worden gekozen.
- Vervolgens stijgt de betaling met het feitelijke aantal behaalde punten (vaste + flexibele maatregelen) conform een brons-zilver-goud-staffeling – zie de vergoedingentabel. De vergoedingen zijn (nog) niet gebaseerd op een berekening van inkomensderving en extra kosten van maatregelcombinaties,

maar op variaties rond de verwachte hoogte van de ecoregelingspremie (ca € 120,- per ha). Vervolgens is met enkele kandidaat-deelnemers overlegd of dit toereikend was.

- Omdat niet alle bedrijven alle maatregelen kunnen nemen, is de beloning gedifferentieerd naar grondsoort en naar bedrijfstype (gangbaar of biologisch).

Naast de selectie van maatregelen kent het puntensysteem dus vier sturingsmechanismen: de drie 'maatregelprofielen' (water, bodem, klimaat), de prestatieniveaus (puntenscores) per maatregel, de lathoogte voor deelname (minimumaantal vaste punten) en de staffeling van die lathoogte (brons, zilver, goud) bij uitbetaling.

Op basis van de ervaringen in 2019 hebben we in 2020 een aantal veranderingen aangebracht in het gehele systeem: de maatregelen, de punten-toekenning en de beloning.



Overzicht van de maatregelen in 2020 en het onderscheid in vaste en flexibele maatregelen in elk van de drie modules (water, bodem en klimaat). De eerste negen maatregelen zijn in één of meer modules vaste maatregelen. De overige maatregelen zijn flexibel te kiezen (+). Voor een verdere specificatie van de maatregelen en de puntenscores naar prestatieniveau, zie bijlage 1.

MAATREGEL	WATER-MODULE	BODEM-MODULE	KLIMAAT-MODULE
1 Beperking N-kunstmestgift, op bedrijfsniveau	Vast	Vast	Vast
2 Minder eiwit voeren, check ureum gehalte melk	Vast	+	+
3 Mestvrije zone langs alle sloten*	Vast	+	+
4 Beperkt grasland vernieuwen /scheuren, grond niet zwart	Vast	Vast	Vast+1
5 Aandeel blijvend grasland, % grasland van totaal areaal	Vast	Vast	Vast+1
6 Aanleg groeitrappen in voorjaar	+	Vast	+
7 Optimale bodem PH	+	Vast	+
8 Deelname studiegroep (minimaal 2 bijeenkomsten)	Vast	Vast	Vast
9 Oudere koeien/minder jongvee	+	+	Vast
10 Later maaien op mestvrije zone (2de snede meemaaien, niet de 1ste)	+	+	+
11 Geen 1e snede gras met een zeer hoge verteerbaarheid oogsten.	+	+	+
12 Beperking uitrijperiode drijfmest najaar	+	+	+
13 Beperking uitrijperiode kunstmest najaar	+	+	+
14 Stimuleren beweiding / extra lang beweiden	+	+	+
15 N-Bodemoverschot KLW	+	+	+
16 Vlinderbloemigen (gras/klaver)	+	+	+
17 Melk productie uit eigen voer	+	+	+
18 Geen volvelds gebruik van bestrijdingsmiddelen (alleen pleksgewijs)	+	+	+
19 Gebruik applicatie voor bijhouden (digitale) graslandkalender en meldingen	+	+	+
20 Handhaven of creëren van een hoog waterpeil langs veenpercelen in de zomer	+	+	+
21 Gebruik van de baggerpomp (min. 1,5 m uit kant, voor 15 augustus)	+	+	+
22 Ecologisch slootschonen**	+	+	+
23 Vanggewas / groenbemester na maïs op klei - timing van zaaien	Vast	+	Vast
24 Gebruik van compost / organische reststromen / vaste mest bij maïs op klei	+	+	Vast

* Plaatsing met kantstrooier is wettelijk verplicht

** Alleen punten mogelijk indien deelnemer niet hetzelfde pakket binnen ANLb heeft afgesloten

Vergoedingen naar grondsoort, bedrijfstype en puntenscore in 2020

	VEEN GANGBAAR	VEEN BIOLOGISCH	KLEI GANGBAAR	KLEI BIOLOGISCH	VERGOEDING (€ PER HA)
Minimale puntenscore aan vaste maatregelen	10	8	11	9	--
Minimale puntenscore vaste + keuzemaatregelen:					
- brons	15	14	16	15	90
- zilver	24	21	25	22	115
- goud	34	30	37	33	140
Maximaal haalbare puntenscore	55	49	57	52	

ERVARINGEN DEELNAME EN MENU

De ervaringen van de afgelopen twee jaar zijn als volgt:

1. In 2019 namen er 31 veehouders deel, in 2020 waren dat er 51. Vooral in Noord-Holland Zuid, waar eerder geen kringlooppilot had gelopen, kostte de werving de nodige energie. In 2019 vond de werving noodgedwongen plaats onder bij het collectief bekende bedrijven (de pilot werd in maart 2019 gehonoreerd) en waren alle deelnemers ook deelnemer aan het agrarisch natuurbeheer (ANLb). In 2020, toen uitbreiding mogelijk was, is bewust ook buiten die kring geworven en namen negen niet-ANLb-deelnemers deel. De deelnemers kozen gemiddeld 15 van de 24 maatregelen uit het menu.

2. Om de intekening op het maatregelenmenu te vergemakkelijken heeft het NMI voor ons een handige app ontwikkeld. Hierin kon de veehouder eenvoudig aanklikken welke grondsoort van toepassing was (veen of klei), of hij een gangbaar of een biologisch bedrijf heeft en voor welke module en maatregelen hij kiest. De app laat vervolgens zien of er voldoende punten zijn gescoord en op welke

vergoeding hij kan rekenen. Twee derde van de deelnemers is tevreden over het gebruiksgemak, een deel had assistentie nodig bij het invullen.

3. Vrijwel iedereen is eveneens goed te spreken over de volledigheid van het maatregelenpakket en over de speelruimte om een maatregelenpakket samen te stellen dat past bij hun bedrijf. Ook acht bijna iedereen het goed geschikt voor een brede uitrol in het veenweidegebied. Veel maatregelen bleken goed uitvoerbaar. Alleen maatregelen die gebonden zijn aan een vaste datum worden als niet praktisch ervaren omdat "de natuur zich niet goed laat vangen in een datum". Maar daar waar een maatregel niet lukte, was er vaak voldoende "buffer" in de puntenscore om de beloning op peil te houden. Soms vielen bedrijven niettemin terug (bijv. van zilver naar brons), maar het omgekeerde gebeurde soms ook (die mogelijkheid was in 2020 geïntroduceerd).

4. Een deel van de deelnemers geeft aan dat zij eigenlijk liever op basis van doelen dan op basis van maatregelen worden beloond. Die gedachte is sympathiek, maar levert voorlopig spanning op met de Brusselse eisen aan vergoedingsberekening (op

basis van gedeelde inkomsten of extra kosten). Wel zijn veel maatregelen al redelijk prestatiegericht gedefinieerd en bevat het menu drie maatregelen die ook kritische prestatie-indicator (KPI) zijn in de biodiversiteitsmonitor voor de melkveehouderij: aandeel blijvend grasland, N-bodemoverschot en aandeel eiwit van eigen land.

5. Voor de openstelling in 2020 hebben we overwogen om een vierde module 'biodiversiteit' toe te voegen. Die zou dan vooral maatregelen moeten bevatten die nu niet in het ANLb zitten (bijv. oud grasland en productief kruidenhoudend grasland), of wel in het ANLb zitten maar ook heel goed in de ecoregeling zouden passen (bijv. kruidenrijke randen en ecologisch slootbeheer, die als watermaatregelen al in het menu zitten, of instandhouding van niet-productieve elementen zoals rietkragen). We bleken deze module echter onvoldoende te kunnen vullen om in het puntensysteem een volwaardig tegenwicht te bieden tegen de andere modules. Dit betekent tegelijkertijd dat het kennelijk lastig is om op dit thema veel nieuws toe te voegen aan een ecoregelingsmenu voor graslandgebieden. De vier genoemde maatregelen zijn daarvoor echter wel goede kandidaten.

6. In het verlengde daarvan: wellicht is een duidelijker splitsing handig in bedrijfsbrede maatregelen en meer plaatselijke, ANLb-achtige maatregelen zoals randen- en slootbeheer. De laatste hoeven niet per se bedrijfsbreed te worden toegepast; bovendien is hier wat meer (ruimtelijke) sturing gewenst. Daarnaast bleken de twee ANLb-maatregelen in het puntensysteem nu qua administratie en beloning soms lastig te scheiden van het ANLb-areaal van deze maatregelen op hetzelfde bedrijf.

7. De controlelast was in 2019 hoog, reden om het NMI een controle-app (digitale graslandkalender) te laten ontwikkelen. Die bleek de controlelast enigszins te beperken. Toch vindt 40% van de deelnemers de controle nog steeds te bewerkelijk. Meer hierover in hoofdstuk 6.

Stroomschema puntensysteem:

samenstellen van de maatregelen en bepalen beloning voor de bodem-, water- en klimaatmaatregelen



ERVARINGEN MET HET PUNTENSYSTEEM

1. Vrijwel alle deelnemers zijn te spreken over de prestatiegerichte elementen van het puntensysteem. De oplopende puntenscores per maatregel (naar prestatieniveau) en de staffeling in brons-zilver-goud werken stimulerend om een tandje bij te zetten. De staffeling biedt bovendien comfort als de score op een maatregel onverhoopt tegenvalt (zie punt 3 hierboven). Wat de deelnemers misten is inzicht in de behaalde scores gedurende het seizoen ('dashboard').

2. De indeling in modules heeft niet goed gewerkt. De provincies en waterschappen vonden dit begin 2019 een interessante manier om als overheid te kunnen sturen op beleidsthema's. Maar omdat het beleidskader ontbrak om hier per gebied heldere prioriteiten te definiëren, hebben we de boeren uiteindelijk zelf laten kiezen uit de modules. Ze blijken dan vooral de module te kiezen die hen het beste past, c.q. die hen de hoogste puntenscore oplevert. Een betere manier om de vergroeningsthema's in het puntensysteem te verwerken lijkt dan de manier waarop de *Akkerbelt*-pilot dat heeft gedaan: het vereisen van minimum-aandelen van de totale puntenscore op de thema's (bijv. minimaal 40% van de puntenscore moet komen uit bodemaanpak). Dan moeten uiteraard de betrokken overheden en maatschappelijke organisaties wel consensus bereiken over zo'n prioritering.

3. Met name in 2020 bleken sommige bedrijven niet het vereiste aantal punten uit 'vaste' maatregelen te behalen. Soms was dit een reden om niet mee te doen aan de pilot, soms bleek dit pas achteraf. Mocht straks het puntensysteem voor de ecoregeling ook een indeling in 'vaste' en 'vrije' maatregelen bevatten, dan luistert de verhouding tussen beide nauw. Die verhouding bepaalt immers de lathoogte en daarmee de toegankelijkheid van de ecoregeling.

De ervaringen met het puntensysteem nemen we mee in een vervolgpilot over dit thema die WLD samen met een aantal andere organisaties vanaf voorjaar 2021 wil gaan uitvoeren.

4. Het menu en puntensysteem werken niet goed voor niet-melkveebedrijven (bijv. vleesvee- en jongveebedrijven), hoewel er daarvan wel een paar deelnamen. Voor hen is het lastig om voldoende punten te scoren, ook omdat zij de Kringloopwijzer niet invullen en daarmee bepaalde maatregelen niet kunnen kiezen. Het ontwikkelde systeem is dus primair een systeem voor de melkveehouderij; voor andere grondgebonden veehouderij zou het moeten worden aangepast.

5. In 2019 vond een meerderheid van de deelnemers de vergoedingen (€ 50,- tot € 100,- per ha) onvoldoende; na verhoging in 2020 (€ 90,- tot € 140,- per ha) was een meerderheid tevreden.

6. Hamvraag: lokt het systeem een voldoende ambitieuze vergroeningsinspanning uit? Dat is lastig te beoordelen. Ten eerste omdat de deelnemersgroep waarschijnlijk geen representatieve doorsnede vormt van alle Nederlandse veenweidebedrijven, laat staan van alle Nederlandse melkveebedrijven. Ten tweede omdat de ecoregeling straks natuurlijk niet alleen extra prestaties beloont, maar ook bestaande vergroeningsinspanningen. De signalen uit de pilot zijn gemengd: in 2019 geeft de helft van de deelnemers aan serieus in beweging te zijn gekomen, maar met verschillen per gebied: in Waterland is dit twee derde, in de twee andere gebieden maar zo'n 40%. In 2020 geeft twee derde van de nieuwe deelnemers aan in beweging te zijn gekomen. Kijken we naar de prestaties op de drie KPI's in het menu, dan blijkt de deelnemersgroep vergeleken met de gehele Nederlandse melkveehouderij op alle drie ruim bovengemiddeld te scoren en zelfs al aan de streefwaarden van Duurzame Zuivelketen te voldoen. Kortom, de deelnemers zijn al relatief 'groen'.

Special: belonen van blijvend grasland

Behoud van blijvend grasland is een belangrijke maatregel uit een oogpunt van klimaat, bodem en biodiversiteit. Hij is onderdeel van de huidige set GLB-vergroeningsvoorwaarden, maar brengt voor individuele bedrijven geen prikkel met zich mee. Ten eerste is het nu een landelijke verplichting, ten tweede laat de EU-definitie toe dat je graslandvernieuwing toepast, als er maar weer grasland voor terugkomt. In het licht van het Klimaatakkoord wint een goede en stimulerende invulling – als onderdeel van een

klimaatpakket voor de veenweiden – alleen maar aan betekenis. Een substantieel aandeel blijvend grasland (maar dan op bedrijfsniveau) is onderdeel van het puntensysteem voor bodem-, water- en klimaatmaatregelen waarmee in de pilot is gewerkt. Voor veengrond lopen de puntenscores op voor resp. 95, 98 en 100% blijvend grasland, voor kleigrond is dat 92, 95 resp. 98%. Een dergelijke bepaling is ook onderdeel van een groeiend aantal duurzaamheidsprotocollen in de zuivelketen.

In het kader van de pilot hebben we een kennisbijeenkomst georganiseerd met enkele veenweideboeren en het NMI. Enkele resultaten:

- De bedrijfsgebonden prikkel zoals die in het puntensysteem van de pilot zit, is in beginsel prima. Wat je in een tweejarige pilot niet kan doen, maar straks wel: de duur van behoud van blijvend grasland meenemen in de puntenscore. De 'teller' die RVO op dit moment in de gecombineerde opgave heeft zitten en die het aantal jaren bijhoudt, is hiervoor een goed instrument. Je kunt dan bijvoorbeeld staffels aanbrenge van 5, 10 en 15 jaar.

- Het is dan wel van belang om eenduidig vast te leggen wat blijvend grasland is, want met regelmatige graslandvernieuwing raak je alsnog veel koolstof kwijt. Voor veen mag en kan die definitie best strikt zijn: doorzaai is toegestaan (vereist geen grondbewerking), maar verder voor een langere periode van afblijven. Hiervoor is dan wel een nieuwe gewascode nodig. Ook moet je goed vastleggen wanneer grasland meetelt als blijvend grasland nadat je het hebt vernieuwd of hebt omgezet van maïs naar gras.

- Cruciaal is goed graslandbeheer. Met de aandacht daarvoor is het net als met het nieuwe elan voor beweiding van de laatste jaren: veel is al wel bekend, maar je moet het alsnog opnieuw tussen de oren proberen te krijgen: herinzaai is op veengrond vaak weggegooid geld. Blijvend en met name oud grasland zijn veel stabiel in groei; ze vangen fluctuaties in droogte en natigheid beter op.

- Wel is meer kennis(overdracht) nodig over doorzaaien, want er zijn nu vele meer methoden (sneller en eenvoudiger) dan vroeger. Ook kennis over behoud van klavers in veengrasland is nuttig.
- De definitie van blijvend grasland is in GLB en ketenprotocollen bij voorkeur identiek. De percentages die je beloont, mogen wel wat verschillen.
- Het is zinvol als het GLB naast blijvend grasland ook andere typen grasland (oud grasland, kruidenrijk grasland etc.) stimuleert, maar dan als aparte diensten.





4. Groenblauwe dooradering in vier polders

GERICHT ONTWERP

Anders dan bij de bodem-, water- en klimaatmaatregelen vindt bij dit onderdeel wel sturing plaats op de situering van maatregelen. In vier selecte, relatief kleine deelgebieden (tussen grofweg 400 en 700 ha) is – in samenspraak met de grondgebruikers – een doordacht 'ontwerp' gemaakt van een effectieve groenblauwe dooradering. De gebieden zijn de polders Katwoude en Starnmeer in Waterland, de Noordpolder beoosten Muiden in de Vechtstreek en de polder Teijlingen bij Kamerik. Het idee was om voort te borduren op de 5% 'ecologisch aandachtsgebied' zoals die nu in de akkerbouw als vergroeningsvoorwaarde geldt, maar dan in de vorm van lijnvormige dooradering, passend bij het karakter van het veenweidegebied. Aanvankelijk mikten we op 8% dooradering als doel voor elke polder, later hebben we de dekkinggraad afhankelijk gemaakt van de doelsoort(en) waarop de dooradering werd gericht. Daarbij telde ook bestaande dooradering mee, zoals ANLb-randenbeheer en groene elementen van andere partijen (dijken, bermen etc.). Daarmee is de dooradering het resultaat van de ecologische kansen, de gebiedsopgaven/beleidsdoelen, de animo bij de grondgebruikers en bestaande ANLb-contracten. Doel was ook om te verkennen hoe ecoregeling en ANLb elkaar hierbij kunnen versterken en welke maatregelen het best in welke regeling passen.

UITWERKING IN DEELGEBIEDSPANNEN

In 2019 hebben in de vier polders gebiedsprocessen plaatsgevonden waarbij de doelen van de dooradering zijn bepaald, daarbij passende maatregelen zijn gezocht en is verkend waar die het beste kunnen worden gesitueerd en welke grondgebruikers belangstelling hebben. De verkenning mondde uit in vier deelgebiedsplannen en de bijbehorende maatregelen zijn in 2020 uitgevoerd.

VOOR DE DOORADERING ZIJN DE VOLGENDE DOELSOORTEN GEKOZEN:

- **Katwoude en Starnmeer:** insecten, en met name vlinders en libellen;
- **Noordpolder beoosten Muiden:** ringslang;
- **Teijlingen:** zwarte stern, krabbenscheer, groene glazenmaker en insecten (m.n. bijen en vlinders).



Daarbij is een breed scala aan maatregelen geformuleerd. Voor de vier polders tezamen bestaat het uit randenbeheer (kruidenrijke en 'ruige' randen), rietbeheer, gefaseerd maaien van de oever, ecologisch slootbeheer en aanleg van poeltjes, broedhopen voor de ringslang en enten van krabbenscheer plus aanleg van nestvlotjes voor de zwarte stern.

In totaal hebben aan dit onderdeel 37 veehouders deelgenomen, voor een klein deel overlappend met de deelnemers aan het andere pilotonderdeel;

zes van hen waren geen deelnemer aan het ANLb. Met de pilotmaatregelen is in totaal 35 ha toegevoegd aan de bestaande ANLb-dooradering van 100 ha. Het aandeel dooradering steeg daarmee gemiddeld (over 2.211 ha) van 4,5 naar 6,1%, maar met behoorlijke verschillen in het eindresultaat per polder: van 4 tot 8%.

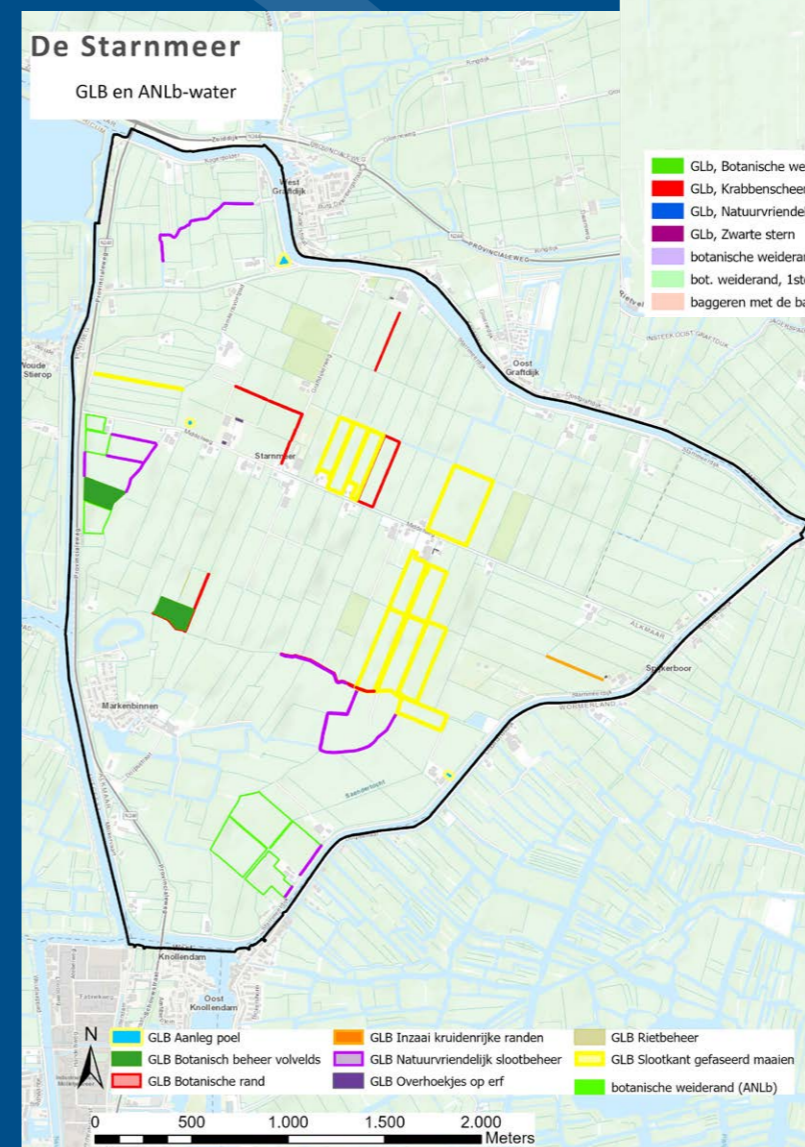
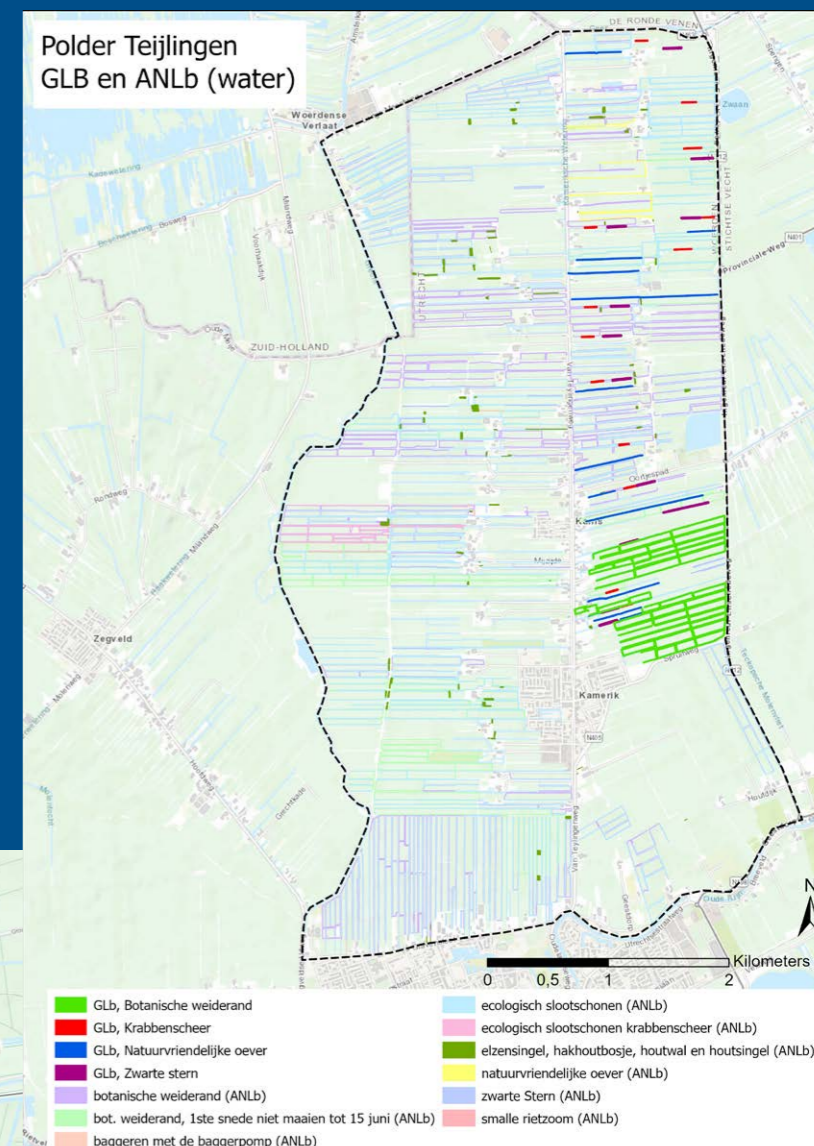
Onderstaande tabel geeft het cijfermatige beeld van de bereikte dooradering; de kaarten op de volgende bladzijde geven het ruimtelijke beeld daarbij.

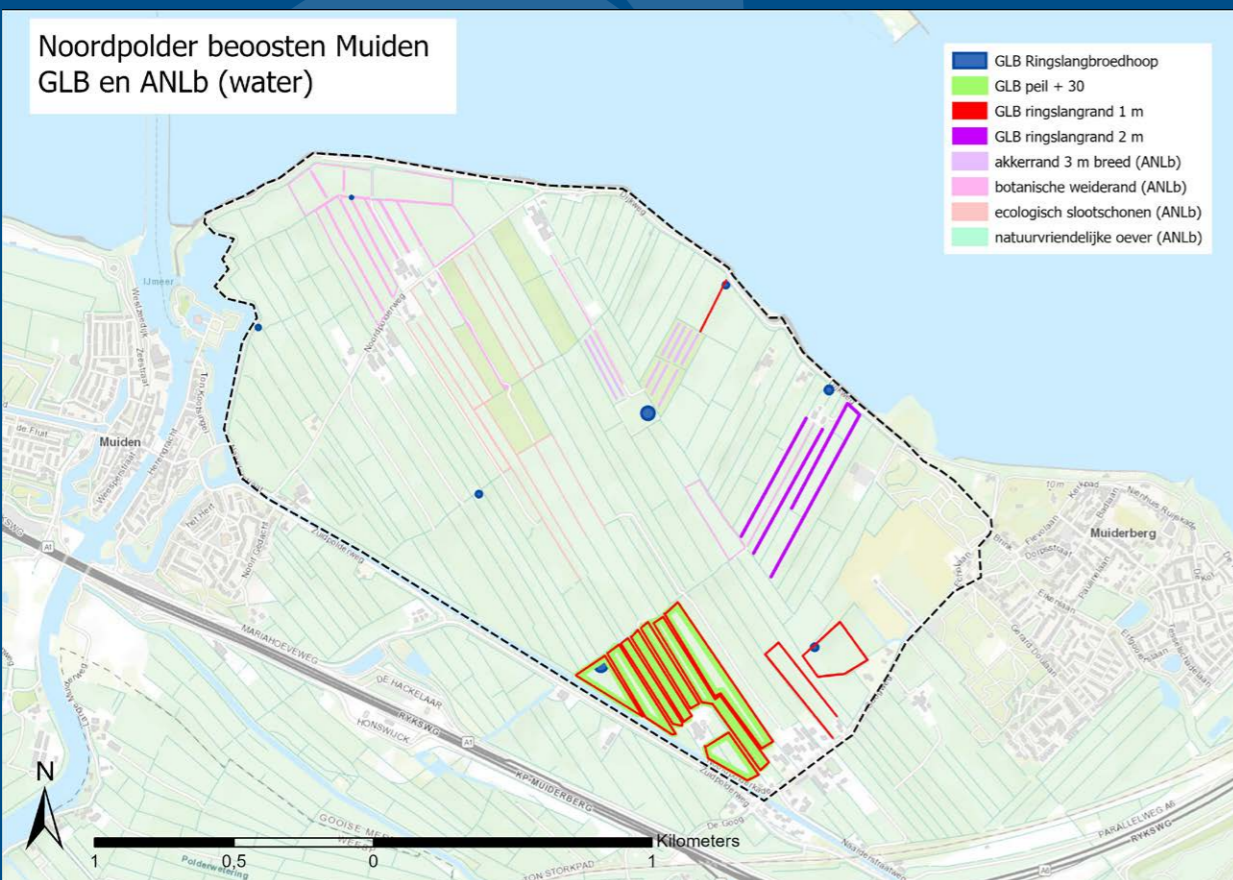
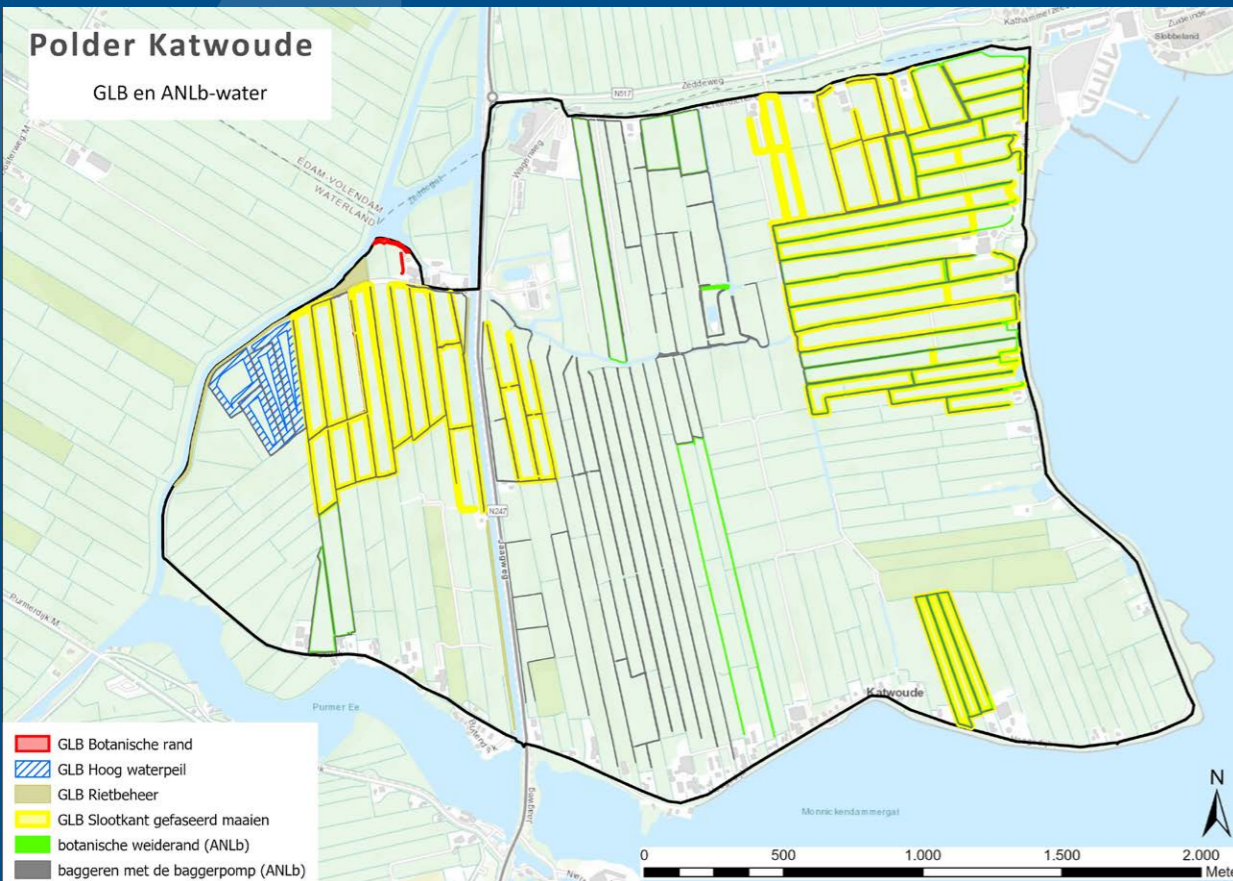
De gerealiseerde dooradering in cijfers

	KATWOUDE	STARNMEER	NOORDPOLDER	TEIJLINGEN
omvang polder (landbouwgrond)	525 ha	708 ha	378 ha	600 ha
bestaande dooradering (ANLb)	24,5 (4,7%)	19,6 ha (2,8%)	17,0 ha (4,5%)	38,6 ha (6,4%)
toegevoegde dooradering (pilot)	17,1 ha (3,3%)	7,9 ha (1,1%)	3,0 ha (0,8%)	7,0 ha (1,2%)
totale dooradering	41,6 ha (8,0%)	27,5 ha (3,9%)	20,0 ha (5,3%)	45,6 ha (7,6%)

Gerealiseerde groenblauwe dooradering (ANLb + pilotcontracten) in de polder Teijlingen (rechtsboven) en de Starnmeer (linksboven).

Op pagina 26: de polder Katwoude (boven) en de Noordpolder beoosten Muiden (onder).





ERVARINGEN MET GROENBLAUWE DOORADERING

1. Het concept van een gericht 'ontworpen' groenblauwe dooradering lijkt simpel, maar de uitwerking viel – althans in de aanpak die we in de pilot hadden gekozen – nog niet mee:

- de beschikbare beleidsnota's geven op dit schaalniveau weinig houvast voor de keuze van bepaalde doelsoorten of soortgroepen. Vervolgens bleken in twee gevallen de gekozen doelen (ringslang en krabbenscheer/zwarte stern) ook niet altijd goed te vertalen in termen van dooradering;
- ook voor de twee andere polders bleek het lastig om de doelen te vertalen in een minimum dekkinggraad of normen voor aaneengeslotenheid. Hoewel de deelnemers aangeven dat ze het werken met doelsoorten aansprekend vonden, was een streefpercentage van bijvoorbeeld 8% dooradering misschien toch motiverender geweest;
- dure, maar zinvolle inrichtingsmaatregelen zoals natuurvriendelijke oevers waren onder de pilot niet subsidiabel.

2. Toch bleek de aanpak op polderniveau als model voor de toekomst uiteindelijk wel geslaagd. De grondgebruikers vonden het waardevol om met zijn allen om tafel te zitten en van gedachten te wisselen over de vergroeningskansen in hun polder. Het model leent zich dan wel beter voor het ANLb dan voor de ecoregeling: net zoals er op polderniveau weidevogelmozaïeken worden uitgestippeld, kun je met een gericht ontworpen dooradering andere belangrijke kwaliteiten van veenweidegebieden versterken. Daarbij horen naast beheermaatregelen dan wel ook investeringen, een koppeling die het nieuwe GLB toch al sterker wil gaan leggen.

3. In de gebieden met weinig ANLb, zoals de Starnmeer, werd gewaardeerd dat er vanuit de pilot nu toch betaalde natuurmaatregelen mogelijk waren. In polders met veel ANLb, zoals Teijlingen, bleek een hoog aandeel uit inpasbaarheidsoverwegingen juist een rem op extra dooradering. Wellicht kunnen gerichte bonussen voor aaneengeslotenheid en dekkinggraad de inpasbaarheid verhogen.

4. Het bleek lastig om maatregelen te bedenken die echt anders zijn dan die in het ANLb. Toch zijn er twee dooraderingsmaatregelen die ook goed in de ecoregeling passen: kruidenrijke randen en ecologisch slootbeheer (zie ook hoofdstuk 3). Hiermee kan de ecoregeling niet alleen bijdragen aan ecologische verbindingen tussen ANLb-clusters, maar ook – alleen al doordat er extra budget mee is gemoeid – aan de dooradering van gebieden waar tegelijk ANLb van kracht is (uiteraard zonder te resulteren in stapeling van gelijkgerichte betalingen).

5. Dit pilotonderdeel was zoal gezegd oorspronkelijk geënt op het begrip 'ecologisch aandachtsgebied'. Dat komt in de GLB-voorstellen inmiddels niet meer voor, maar wel het daaraan verwante begrip niet-productieve oppervlakte: dat is prominent onderdeel van de conditionaliteit en van de ideeën die tot dusverre zijn geopperd voor de ecoregeling. De Europese Commissie geeft daarbij als voorbeeld: aanwezigheid van 5% niet-productieve oppervlakte als onderdeel van de conditionaliteit, een wat grotere oppervlakte (7,5%) als onderdeel van de ecoregeling en een passend beheer van die 7,5% als onderdeel van het agrarisch natuurbeheer. Hoewel de Nederlandse invulling zich louter op bouwland lijkt te gaan richten, is het waardevol om te verkennen of zo'n model (aanwezigheid belonen in de eerste pijler, beheer in de tweede) ook voor graslandgebieden gestalte kan krijgen. Op deze manier kan namelijk beheergeld worden vrijgespeeld om daarmee een grotere oppervlakte en/of andere doelen te bedienen.





5. Afstemming GLB en keteninitiatieven



WAAROM IS DE RELATIE TUSSEN GLB EN KETEN VAN BELANG?

De duurzaamheidsinitiatieven in de zuivelketen nemen de laatste jaren sterk toe. Het keuzemenu voor bodem, water en klimaat is gericht op prestaties die voor een deel ook zijn opgenomen in de duurzaamheidsprotocollen van de keten. Overlap is niet erg en kan zelfs gewenst zijn, als we maar streven naar een goede balans:

- voor de veehouder is van belang dat alle pijlen dezelfde kant op wijzen: hij moet geen tegengestelde prikkels krijgen;
- overlap kan zorgen voor verdien capaciteit. Omdat de overheidsbetalingen nooit méér mogen zijn dan compensatie van inkomensderving, kan de keten met overlappende bepalingen voor een verdienmodel zorgen. Het stapelen van publieke en private betalingen is om die reden het streven van bijvoorbeeld het recente Deltaprogramma Biodiversiteitsherstel;
- gelijkgerichte prikkels kunnen de controlelast verlichten: dat wat de keten regelt en controleert, hoeft de overheid niet meer te doen, en vice versa.

ACHT KETENPROTOCOLLEN GEANALYSEERD

Om te kijken welke duurzaamheidseisen de zuivelketen hanteert, hebben we in 2019 een inventarisatie en analyse gemaakt van acht duurzaamheidsinitiatieven die een goede afspiegeling vormen van het 'zuivel-landschap': Foqus Planet, Planet Proof (beide RFC), CONO Caring Dairy, Willig Milk & More, Beter Leven (één ster), Weide Weelde, Amstelland Natuurzuivel en Weerribben Zuivel. Enkele daarvan hebben eenzelfde opzet met een puntensysteem. De helft

van de initiatieven richt zich primair op natuur en landschap, de andere helft hanteert een breed scala aan duurzaamheidsthema's. Wij hebben alleen de vergroeningsthema's vergeleken die de Europese Commissie hanteert: natuur en landschap, water, bodem en klimaat.

Daarnaast kennen veel protocollen criteria op het gebied van bijvoorbeeld dierenwelzijn, herkomst van veevoer en/of gebruik van GMO's. Bijlage 3 bevat de gedetailleerde resultaten van de analyse.

KETENPROTOCOLLEN VERSUS 'ONS' PUNTENSYSTEEM

Als we de ketencriteria naast het puntensysteem van de GLB-pilot leggen (het onderdeel natuur en landschap laten we dan even buiten beschouwing), dan valt het volgende op:

A. Het puntensysteem is gemiddeld genomen wat meer maatregelgericht en wat minder prestatiegericht dan de ketenprotocollen. Zo bevatten de ketenprotocollen tezamen zes van de zeven KPI's van de biodiversiteitsmonitor, het puntensysteem 'slechts' drie: N-bodemoverschot, aandeel blijvend grasland en aandeel eiwit van eigen land. Daarbij moet wel worden bedacht dat het puntensysteem alleen is gericht op bodem, water en klimaat.

B. Wat betreft de verhouding tussen verplichte en vrijwillig te kiezen maatregelen heeft het puntensysteem een iets groter 'verplicht aandeel' dan de drie ketenprotocollen die de vorm van een puntensysteem hebben (Foqus Planet, CONO Caring Dairy en Willig Milk & More).

C. Als we kijken naar de watermaatregelen, bevatten enkele ketenprotocollen een

verbod op het gebruik van glyfosaat en/of fosfaatkunstmest die het puntensysteem niet kent. Daarentegen kent het puntensysteem een vrij uitgebreide set van maatregelen op het gebied van het gebruik (volume en uitrijtijdstoppen) van kunstmest en dierlijke mest. Ook kent het puntensysteem enkele maatregelen voor hoog waterpeil en ecologisch slootbeheer die in de ketenprotocollen ontbreken.

D. Het puntensysteem bevat meer bodemaatregelen. Terwijl slechts drie ketenprotocollen voorwaarden bevatten over het minimum aandeel blijvend grasland (en dan ook nog weinig ambitieus voor veenweidegebieden: tussen 15 en 60%), bevat het puntensysteem naast een hoog aandeel blijvend grasland enkele specifieke andere bodemaatregelen.

E. Kijken we naar het onderdeel klimaat, dan lijken op het eerste gezicht de ketenprotocollen in het voordeel: vrijwel alle protocollen kennen bepalingen ten aanzien van het (fossiele) energiegebruik en drie bovendien een kwantitatieve doelstelling t.a.v. de CO₂-uitstoot per kg melk. Hierbij moet echter worden bedacht dat het puntensysteem alleen 'grondgebonden' maatregelen bevat en de criteria in de ketenprotocollen mede (of zelfs vooral) worden gerealiseerd via fysieke investeringen.

BALANS TUSSEN PUBLIEK EN PRIVAAT

Wat zeggen deze bevindingen nu over de balans tussen overheid en keten en welke richting gaat de zuivel op waar het gaat om duurzaamheid? Overleg met enkele ketenpartijen (RFC en CONO) leverde de volgende noties op:

1. Voor de korte termijn zullen GLB en keten gedeeltelijk overlappen en wijzen de voorwaarden in het pilotmenu en de ketencriteria in ieder geval dezelfde kant op, ook al zijn ze wat verschillend van karakter. Dat het pilotmenu – en straks wellicht de ecoregeling – wat sterker op concrete maatregelen is gericht, is voor veehouders waarschijnlijk alleen maar prettig. Ook financieel is dat voor veehouders aantrekkelijk, omdat ze publieke en private prikkels kunnen stapelen. Sommigen vrezen dat de keten zijn leveringsprijzen zal verlagen als de overheid voor hetzelfde betaalt, maar daarvan zal voorlopig geen sprake zijn.

2. Op de wat langere termijn zal de verhouding veranderen. De ketenpartijen zullen zich sterker gaan richten op regionale differentiatie en goed verkmarkt-bare zaken zoals natuur, landschap en weidegang. Die regionalisering lijkt te passen bij het regionaal maatwerk dat de ecoregeling in petto heeft, maar het is de vraag of de keten (zeker de grotere bedrijven) zich geroepen voelt om zijn programma's hierop af te stemmen. Voor de kleinere spelers die al sterk regionaal actief zijn, liggen hier wel kansen. Maar wat blijft, is dat de keten zich primair laat leiden door de sterk veran-

derlijke consumentenvraag en zich richt op goed verkmarkt-bare 'parels'. Een belangrijk deel van de huidige duurzaamheidsopgaven – zoals een betere kwaliteit van bodem, water en klimaat – valt daar niet onder. Op het gebied van natuur en landschap (bijvoorbeeld kruidenrijk grasland) is wel synergie mogelijk: als een oppervlakte-aandeel van 5 of 10% natuur- en landschapsbeheer kan worden geborgd via een gebiedscollectief, kan de zuivel dat naadloos in zijn protocollen opnemen. Maar dat raakt dan vooral aan het agrarisch natuurbeheer en minder aan de ecoregeling.

De boodschap is daarmee eigenlijk: hou bij de 'architectuur' van het nieuwe GLB niet te veel rekening met de huidige ketenvoorwaarden. Het laagdrempelige karakter van de ecoregeling en het (waarschijnlijk) sterke accent op de thema's bodem, water en klimaat staan op gespannen voet met de ketenontwikkeling, die sterker richting regionale specialiteiten gaat met een in goed verkmarkt-bare brokjes opgeknipte melkstroom. Het GLB moet vooral regionale casco's bouwen op basis van duurzaamheid en andere gebiedsopgaven, de keten pakt daaruit de elementen die voor consumenten aantrekkelijk zijn en bouwt daarop voort met zijn regionale programma's.

6. Controle en monitoring

SPECIALE CONTROLE-APP ONTWIKKELD

In de pilot is ook geoefend met de controle van maatregelen. De maatregelen voor groenblauwe dooradering zijn in het veld gecontroleerd zoals de collectieven dat ook bij het ANLb gewend zijn (schouwprotocol). De maatregelen voor bodem, water en klimaat moeten deels in het veld worden gecontroleerd en deels uit bedrijfsadministraties komen, soms in bewerkte vorm (Kringloopwijzer).



Omdat de administratieve controle in 2019 erg bewerkelijk bleek, heeft het NMI voor ons een speciale controle-app gemaakt: een digitale graslandkalender. Hierin konden de deelnemers niet alleen het graslandgebruik bijhouden, maar ook melding doen van verschillende andere uitgevoerde activiteiten. Dat scheelde aan het eind van het groeiseizoen wat tijd bij het verzamelen van 'bewijsmateriaal' (vier maatregelen zijn rechtstreeks vanuit de app controleerbaar) en maakt de timing van veldcontroles effectiever. In 2020 is bovendien – anders dan in 2019 – steekproefsgewijs gecontroleerd, hetgeen uiteraard ook tijd scheelde. De controles laten een zeer beperkt aantal onregelmatigheden zien die ook echt tot puntenaftrek hebben geleid. Veel 'bespreekgevallen' bleken te herleiden tot kinderziekten van het systeem (bijv. niet volledig helder geformuleerde bepalingen) en/of onduidelijkheden in de communicatie.

Een deel van het maatregelenmenu past (nog) niet in het 'nieuwe aanvragen' dat RVO voor ogen heeft, waarbij controle en monitoring worden gecombineerd op basis van twee bronnen: satellietdata en/of een (erkend) bedrijfsadministratiesysteem. Met name maatregelen rond bemesting (volumes en tijdstippen) zijn op die manier nog lastig controleerbaar. Ook de Kringloopwijzer is niet erkend als controle-instrument. Zodra er meer duidelijkheid komt over de erkende administratiesystemen voor de veehouderij, is beter te bepalen welke maatregelen uit controle-oogpunt handhaafbaar zijn in het ontwikkelde puntensysteem. Daarnaast gaan we ervan uit dat het 'nieuwe aanvragen' nog niet meteen per 1 januari 2023 volledig

operationeel zal zijn en er voorlopig dus ruimte blijft voor aanvullende systemen.

MONITORING BODEM-, WATER- EN KLIMAATMAATREGELEN

Omdat de puntenscores voor deze maatregelen deels zijn gebaseerd op een vaste prestatie (bijv. vermindering van de stikstofgift met 75 kg/ha) en deels op een 'prestatie-bandbreedte' (bijv. een hoog zomerpeil op 25-50% van de bedrijfsoppervlakte), geven ze niet altijd een exact beeld van de prestaties. Daarom is besloten om voor de monitoring naast de deelnamestatistieken (zie bijlage 2) van zeven maatregelen uit de lijst de exacte scores te verzamelen: het aandeel blijvend grasland, het N-bodemoverschot, het aandeel eiwit van eigen land (vanaf 2020), de zuurgraad van de bodem, het aandeel laat gemaaide rand (mestvrije zone), het aantal uren weidegang en het aandeel land met een hoog (zomer)peil.

De eerste drie zijn KPI's uit de Biodiversiteitsmonitor melkveehouderij, waarvan er twee uit de Kringloopwijzer te halen zijn. Voor de KPI's kunnen de pilotscores ook worden vergeleken met de prestaties van bedrijven elders in het land; een WUR-rapport beschrijft hoe melkveebedrijven in 2016 scoorden op de KPI's uit de monitor (Zijlstra e.a. 2019. Doelwaarden op bedrijfsniveau voor de KPI's binnen de Biodiversiteitsmonitor Melkveehouderij). Omdat de Kringloopwijzer alleen een goed beeld geeft van melkveebedrijven, hebben we 44 van de 51 deelnemers meegenomen in de monitoring (er waren 7 vlees- en jongveebedrijven).

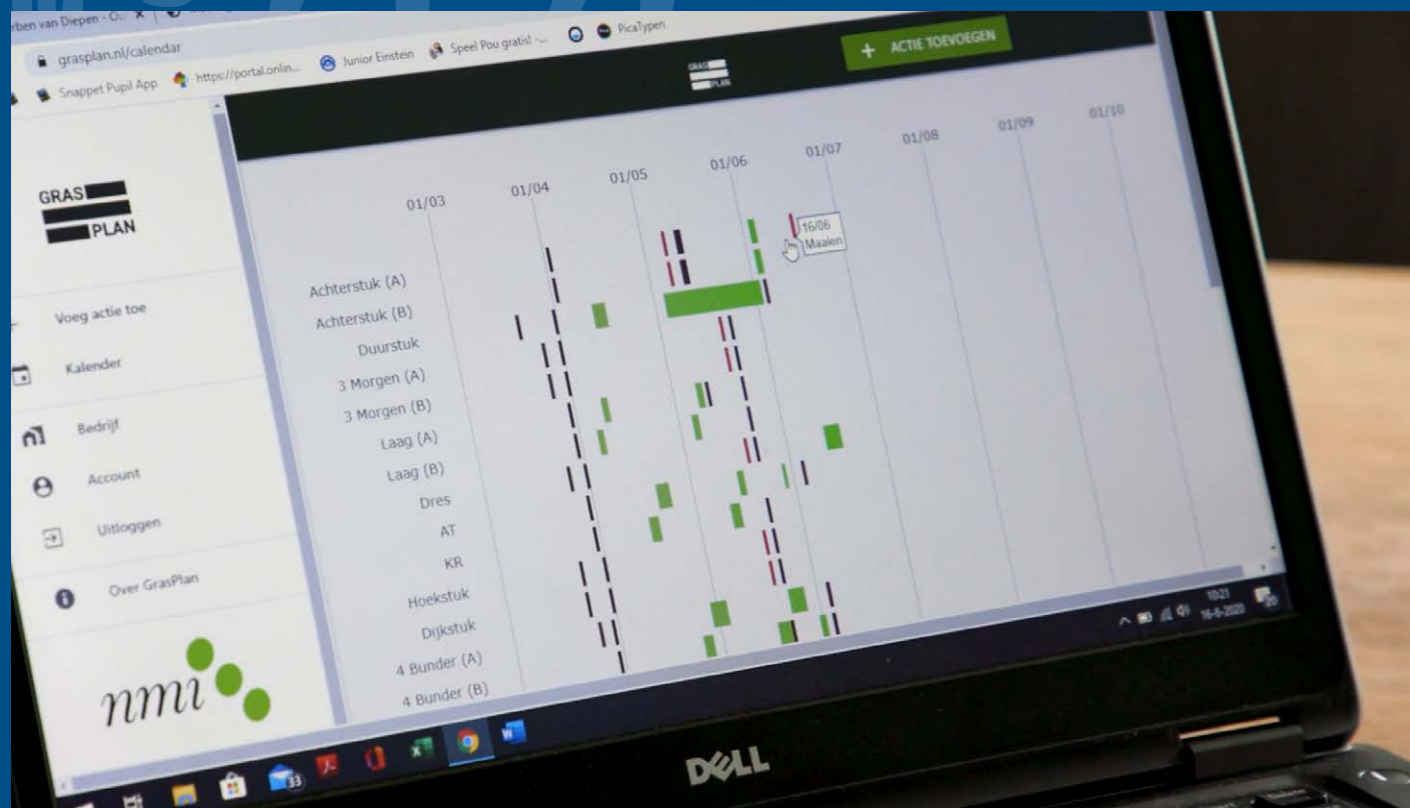
Bekijken we de resultaten van beide jaren, dan valt het volgende op:

1. De deelnemers scoren behoorlijk goed op de KPI's:
 - het gemiddelde aandeel blijvend grasland is hoog: 94%. Driekwart van de bedrijven heeft 100% blijvend grasland. De landelijke doelwaarde van Duurzame Zuivelketen (DZK) is 63%.
 - In 2016 bevond 18% van de Nederlandse melkveebedrijven zich in de range van 95 tot 100%;
 - het N-bodemoverschot is laag: incl. mineralisatie rond de 220 kg/ha. De landelijke doelwaarde van DZK is 175 kg/ha, maar het genoemde WUR-rapport adviseert voor veen een waarde van 330 kg/ha. Daar blijven vrijwel alle bedrijven (ruim) onder;
 - het aandeel eiwit van eigen land is met 88% hoog. De DZK-doelwaarde is 63%, evenals de landelijke in 2016 (met op veen een iets hoger percentage). Slechts één pilotbedrijf zit onder de doelwaarde.

2. De zuurgraad (pH) van de bodem. Volgens het puntensysteem moet deze op veen tussen 4,8 en 5,2 zijn en op klei hoger dan 5,0. De ondergrens wordt niet overschreden, de bovengrens voor veen wel enkele malen. In beginsel moet de deelnemer in dat geval een plan opstellen hoe hij de pH op orde wil krijgen. De bovengrens staat echter wel ter discussie, dus wellicht moet in de toekomst een hogere grens worden gehanteerd.

3. Het aandeel van de mestvrije zones langs waterlopen dat laat wordt gemaaid, is het enige kengetal dat voor de gehele deelnemersgroep van 2019 op 2020 substantieel is veranderd: een toename van 58 naar 67%.

4. Het aantal uren weidegang is met gemiddeld 2.350 uur per jaar hoog, maar de verschillen tussen de bedrijven en de gebieden zijn groot. Van 2019 op 2020 is het aantal uren weidegang in de werkgebieden van WLD en RVV toegenomen, maar in dat van NHZ gedaald.



Kengetallen BWK-maatregelen in 2019

BODEM-, WATER- EN KLIMAATMAATREGELEN	WLD		NHZ		RVV		TOTAAL	
Aantal deelnemers waarvan gegevens bekend zijn	11		6		9		26	
Aantal hectares	802		291		388		1481	
Gem. aantal ha per deelnemer	73		49		43		57	
Aantal overwegend kleibedrijven	3		0		2		5	
Aantal biologische bedrijven	1		3		2		6	
MONITORINGSINDICATOREN	range	gemiddelde	range	gemiddelde	range	gemiddelde	range	gemiddelde
Aandeel blijvend grasland (%)	22-100	88	100	100	73-100	97	22-100	94
Zuurgraad bodem (pH)	5,0-6,4	5,6	5,2-5,5	5,3	4,9-6,6	5,3	4,9-6,6	5,4
Aandeel mestvrije zone dat laat wordt gemaaid (%)*	25-100	60	25-100	48	25-100	63	25-100	58
Aantal uren weidegang (per jaar)	1118-3700	2030	1665-4520	3045	1800-3700	2250	1118-4520	2340
N-bodemoverschot (kg/ha):								
- incl. mineralisatie	101-344	240	163-266	225	52-334	230	52-1344	233
- excl. mineralisatie	-38-94	25	-46-31	-6	-55-140	46	-55-140	25
Aandeel land met hoog waterpeil in de zomer (%)*	-	-	-	-	50	50	50	50

* Kengetallen van bedrijven met deze maatregel

Kengetallen BWK-maatregelen in 2020

BODEM-, WATER- EN KLIMAATMAATREGELEN	WLD		NHZ		RVV		TOTAAL	
Aantal melkveebedrijven waarvan gegevens bekend zijn	16		12		16		44	
Aantal hectares	1.175		654		820		2.649	
Gem. aantal ha per deelnemer	73		54		51		60	
Aantal overwegend kleibedrijven	6		1		3		10	
Aantal biologische bedrijven	1		2		3		6	
MONITORINGSINDICATOREN	range	gemiddelde	range	gemiddelde	range	gemiddelde	range	gemiddelde
Aandeel blijvend grasland (%)	10-100	86	87-100	98	81-100	96	10-100	93
Zuurgraad bodem (pH)	4,7-6,7	5,7	4,8-6,5	5,3	4,7-6,6	5,1	4,7-6,7	5,4
Aandeel mestvrije zone dat laat wordt gemaaid (%)*	25-100	71	25-100	58	25-100	68	25-100	67
Aantal uren weidegang (per jaar)	1150-3771	2190	720-4320	2387	1400-4270	2518	720-4320	2363
Percentage eiwit van eigen land (%)	65-108	83	69-322	102	60-107	83	60-322	88
N-bodemoverschot (kg/ha):								
- incl. mineralisatie	27-326	215	56-292	201	-1-338	220	-1-1338	213
- excl. mineralisatie	18-146	68	-113-73	-16	-10-124	54	-115-124	40
Aandeel land met hoog waterpeil in de zomer (%)*	100	100	10-25	18	25-50	38	10-100	48

* Kengetallen van bedrijven met deze maatregel

MONITORING GROENBLAUWE DOORADERING

Eén veldjaar is uiteraard te weinig om daadwerkelijke natuur-effecten te meten, wellicht met uitzondering van soorten die snel reageren op veranderingen en relatief eenvoudig te meten zijn, zoals enkele soorten insecten. Maar door het ontbreken van een nulmeting is de zeggingskracht dan nog steeds beperkt. Niettemin hebben we in 2020 – min of meer anekdotisch – enkele simpele zaken gemonitord:

A. WLD richtte de dooradering onder andere op insecten. Hier is aangehaakt bij het project Boeren Insecten Monitoring Agrarisch Gebied (BIMAG) van Vlinderstichting, LTO en BoerenNatuur, waarbij nachtvlinders worden gevangen in een emmer met Ledlamp, waarna de Vlinderstichting ze op naam brengt. De plekken met pilotmaatregelen zijn vergeleken met plekken zonder maatregelen. De resultaten laten lage aantallen en geen significante verschillen zien.

B. NHZ heeft de dooradering toegespitst op broedhopen en migratieroutes voor de ringslang. Gemonitord is of de aangelegde broedhopen najaar 2020 eieren bevatten. Dat bleek in geen van de broedhopen nog het geval.

C. RVV richtte de maatregelen onder meer op de zwarte stern en de groene glazenmaker door de aanplant van krabbenscheer en het plaatsen van nestvlotjes. In 2020 is gemonitord of de krabbenscheer is aangeslagen en of de zwarte stern gebruik maakt van de vlotjes. Het eerste bleek goed gelukt, het tweede bleek (nog) niet het geval.

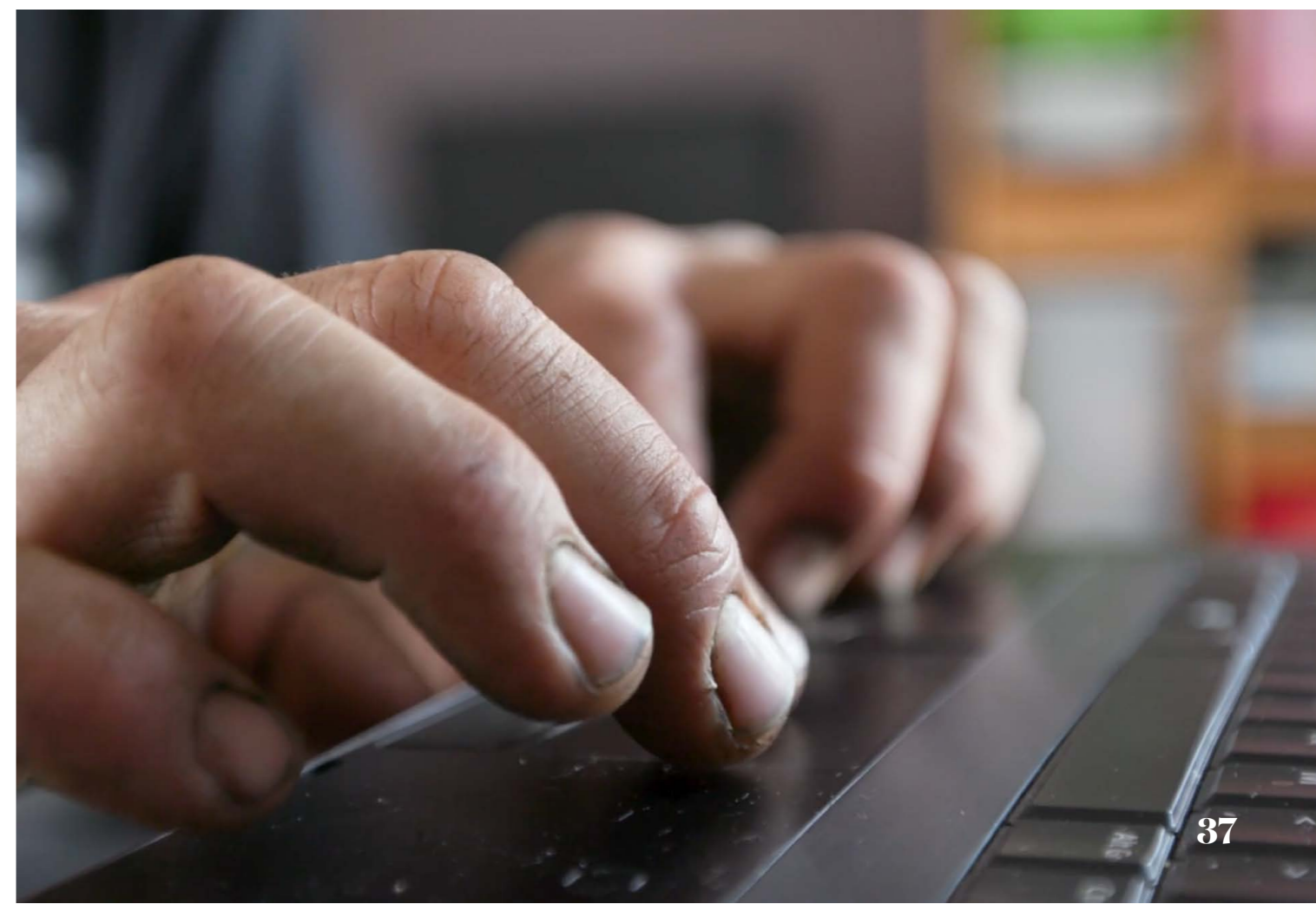
SOCIAAL-ECONOMISCHE MONITORING

Voor de sociaal-economische monitoring is in 2019 en 2020 een uitgebreide vragenlijst gestuurd aan de deelnemers aan de bodem-, water- en klimaatmaatregelen en in 2020 ook aan die van het onderdeel groenblauwe dooradering. Vervolgens zijn groepsbijeenkomsten met de deelnemers georganiseerd om hierover meer de diepte in te gaan. De belangrijkste resultaten zijn verwerkt in de voorgaande hoofdstukken. Enkele aanvullende resultaten:

- Een belangrijk motief voor deelname was het meewerken aan een werkbare vergoeding van het nieuwe GLB. Tegelijk heeft de pilot ruim de helft van de deelnemers aan het denken gezet over de mogelijkheden voor vergoeding op hun bedrijf en hun motivatie, c.q. hun draagvlak voor vergoeding vergroot.
- Hoewel in 2020 een groter deel van de deelnemers

tevreden was over de vergoeding dan in 2019, blijft het bedrijfseconomische effect van de maatregelen in relatie tot de vergoeding een belangrijk aandachtspunt. Daarbij gaat het niet zozeer om productiederving, maar vooral ook om de extra tijd die maatregelen kosten en het extra bedrijfsrisico dat met sommige maatregelen is gemoeid. Het laatste is vooral gelegen in het feit dat

het treffen van een brede set maatregelen (gemiddeld 15 per bedrijf) op sommige bedrijven een bedrijfsomslag vereist en er niet zomaar even 'bij wordt gedaan'. Doorrekening van de negen meest gekozen bodem-, water- en klimaatmaatregelen door de WUR gaf aan dat drie tot vier van de maatregelen ook geld opleveren (met name het verhogen van de gemiddelde leeftijd van de koeien). De deelnemers herkenden zich echter maar ten dele in de resultaten. Hierdoor is het nog steeds onduidelijk of de vergoeding die de ecoregeling straks in petto heeft toereikend zal zijn voor het maatregelenmenu en puntensysteem zoals die in de pilot zijn ontwikkeld.



7. Communicatie en kennis

COMMUNICATIE MET DE DEELNEMERS

Gedurende de pilot is intensief gecommuniceerd met de deelnemers. Ze zijn geïnformeerd en hebben meegedacht over het keuzemenu voor bodem-, water- en klimaatmaatregelen (daarvoor was een uitgebreide informatiefolder opgesteld) en over de groenblauwe dooradering, ze hebben vragenlijsten ingevuld en deelgenomen aan evaluatiebijeenkomsten.

Waar het gaat om de uitvoering van de maatregelen hebben de collectieven gedurende het seizoen ook in app-groepen met de deelnemers gecommuniceerd. Daarnaast hebben de veehouders deelgenomen in thematische studieclubs, bijvoorbeeld over bodem, blijvend grasland en bedrijfseconomie, waar – mede door externe partijen als NMI Agro en PPP-Agro Advies – specifieke kennisthema's zijn

uitgediept. De corona-uitbraak van voorjaar 2020 heeft de communicatie behoorlijk parten gespeeld, vooral waar het gaat om de instructie van nieuwe deelnemers aan het bodem-, water- en klimaatdeel, de polderbijeenkomsten over groenblauwe dooradering en het organiseren van excursies. Niettemin is door intensievere 1:1-contacten de instructie toch gelukt, zij het wat meer op afstand.



EXTERNE COMMUNICATIE

Afgezien van excursies van een breed publiek is de externe communicatie goed uit de verf gekomen. Bureau De Lynx heeft meteen bij de start een communicatieplan opgesteld.

Vervolgens is een pagina van de WLD-website ingeruimd als centrale pilotpagina (<https://waterlandendijken.nl/portfolio-item/glb-pilot/>) en

hebben ook de websites van de twee andere collectieven hieraan aandacht besteed. Er zijn artikelen over de pilot verschenen in de regionale pers, de landelijke vakpers en op websites van Toekomst GLB en BoerenNatuur. De Lynx heeft ook een fraaie pilotfilm gemaakt, te zien op de genoemde WLD-site. De film heeft goed gewerkt om de pilot bij een breder publiek onder de aandacht te brengen en is o.a., vertoond op het webinar over

de GLB-pilots dat BoerenNatuur en LTO in juli 2020 organiseerden. Vooral het puntensysteem heeft veel aandacht gekregen, ook doordat we verschillende malen werden gevraagd voor presentaties over dit pilotonderdeel. Het aantal bijeenkomsten met gebiedspartijen is – mede door corona – beperkt geweest: één bij de start en één in najaar 2020. Over het algemeen reageren de partijen instemmend op de insteek van de pilot.

KENNIS

Kennis heeft door de hele pilot heen een belangrijke rol gespeeld. De collectieven zelf hebben geleerd van het proces om te komen tot een gebiedsplan, met name waar het gaat om de polderplannen voor groenblauwe dooradering. Ook hebben ze kennis opgedaan over thema's die tot dusverre niet tot hun 'kerntaken' behoren, zoals bodem en klimaat.

De collectieven hebben op hun beurt de deelnemers voorzien van kennis: door informatiebijeenkomsten, maar vooral door de thematische studieclubs met inbreng van externe expertise. In de studieclubs hebben de deelnemers ook van elkaar geleerd. In de evaluaties geven de deelnemers aan dat ze op deze manier voldoende kennis hadden voor een goede uitvoering van pilotmaatregelen en dat zij hierbij straks onder het nieuwe GLB ook een belangrijke rol zien voor de collectieven.



8. Rol collectief onder het nieuwe GLB

HET COLLECTIEF ALS ADVISEUR EN REGISSEUR

Onder het nieuwe GLB zullen de collectieven hun rol in het ANLb behouden; vraag is vooral welke rol ze kunnen spelen bij de ecoregeling. In de pilot hebben de collectieven alle rollen vervuld (van werving tot uitbetaling) die voor de pilot nodig waren. Onder de ecoregeling zullen zaken als contractering, controle, uitbetaling en (beleids)monitoring bij de overheid berusten.

Er zijn echter drie rollen die de drie betrokken collectieven onder de ecoregeling wel graag willen en ook kunnen spelen:

- Als de ecoregeling gaat werken met geregionaliseerde maatregelenmenu's en puntenscores, willen de collectieven graag betrokken zijn bij de samenstelling daarvan.
- De drie collectieven willen graag als actieve, onafhankelijke kennispartner fungeren voor de grondgebruikers in hun werkgebied. Door hen van gericht advies te voorzien over de uitvoering van maatregelen, kan de ecologische effectiviteit van de ecoregeling belangrijk worden verhoogd. Twee van de drie collectieven zien daarbij een rol op alle vijf EU-vergroeningsthema's, één wil het accent blijven leggen op biodiversiteit

en landschap. Omdat er op het gebied van kennis en advies vele partijen (waaronder ook veel commerciële) actief zijn, zal de overheid het collectief op dit punt moeten faciliteren als zij waarde hecht aan een onafhankelijke adviesrol dicht bij de boer. De collectieven zullen ook zelf moeten investeren in het bijspijkeren van hun kennis over bodem, klimaat en kringlooplandbouw in brede zin.

- De collectieven zien ook een ruimtelijk sturende rol voor zich bij ecoregelingsmaatregelen waar dat extra rendement kan opleveren, zoals bij kruidenrijke randen en ecologisch slootbeheer. Als de ecoregeling zo'n rol niet mogelijk maakt, kan het collectief alleen een doordacht advies uitbrengen; opvolging daarvan zou bijvoorbeeld via het puntensysteem kunnen worden beloond.



AANPAK DOORADERING OP POLDERNIVEAU

De voor het onderdeel groenblauwe dooradering toegepaste aanpak op polderniveau leent zich in beginsel goed voor het toekomstige ANLb: net als bij weidevogelbeheer 'mozaïeken-op-maat' worden gemaakt, kan dat ook voor groenblauwe door-

adering, eventueel zelfs per doelsoort of soortgroep. Analoog aan de ANLb-pilot die waarschijnlijk binnenkort gaat starten, vereist zo'n aanpak op gebiedsniveau ook een aantal wijzigingen in de systematiek van contracteren, controleren en monitoren; de nieuwe pilot kan hiervoor handvatten bieden.

HET COLLECTIEF ALS VERTROUWDE PARTNER VAN DE OVERHEID

Het werken met de 'productenlijst' (vastomlijnde producten tegen een vaste prijs waarover geen verantwoording is verschuldigd) in combinatie met de 'koppeltabel' (ruim gedefinieerde veldmaatregelen

met alleen een bovengrens aan de vergoeding) is goed bevallen: hij biedt veel speelruimte voor maatwerk en voor het omgaan met veranderingen tijdens het project. Bekend aandachtspunt bij plattelandsprojecten blijft de hoge voorfinancieringslast bij dergelijke grote projecten, die voor veel collectieven lastig te dragen is.





BIJLAGE 1. Toelichting en puntenscores per maatregel

#	MAATREGEL	EISEN	KLEI/ VEEN	1 PUNT	2 PUNTEN	3 PUNTEN	4 PUNTEN	MELDING	REGISTRATIE/ CONTROLE
1	Beperking N-kunstmestgift op bedrijfsniveau	Verlaging N-gift tov gebruiksnorm (uitgedrukt in zuivere N)	Veen	- 50 kg N/ha	- 75 kg N/ha	- 100 kg N/ha	- 125 kg N/ha		Bemestingsplan 2020 waarin de angevoerde en eindvoorraad kunst- mest is verwerkt. Volledig ingevulde graslandkalender
			Klei	- 25 kg N/ha	- 50 kg N/ha	- 75 kg N/ha			
2	Minder eiwit voeren, check ureumgehalte melk	Ureumgehalten (jaargemiddelde)		<25	<23	<20			Resultaten Ureum melkfabriek of direct uit ZNET of Melkweb
3	Mestvrije zone langs alle sloten	Langs alle sloten een strook waar niet wordt bemest. Gemeten vanaf de RVO-perceelsgrenzen. Op veen is dat vanaf de waterlijn, op klei is dat vanaf de 'knik' in het talud.		1 m	1,5 m	2 m	> 1,5% van het totale be- drijfsoppervlak is bemes- tingsvrije zone		Fysiek (korrels, meststroken)
4	Beperkt grasland vernieuwen /scheuren, grond niet zwart	maximaal % per jaar van totale oppervlakte gem. over 3 jaar. excl. natuurland	Veen	5 % per jaar	2 % per jaar	0 % per jaar		Ja, binnen 2 weken	Meldingen, Fysieke constatering in het veld. Meitelling 2020 i.r.t. 2019
			Klei	8 % per jaar	5 % per jaar	2 % per jaar			
5	Aandeel grasland (blijvend+tijdelijk), % grasland van totale bedrijfsoppervlakte	% Grasland van totale bedrijfsop- pervlakte excl. natuurland	Veen	100					Gecombineerde Opgave 2020 Opgave Meitelling 2020
			Klei	90	95	100			
6	Aanleg groeitrappen in voorjaar	Vroeg beweiden en in 2x maaien met minimaal 1 week er tussen		Start beweiding bij voldoende draagkracht en voor 10 april (bij ongunstige weers- omstandigheden +/- 3 dagen)	zoals bij 1 punt én voor- jaarsnede in min. 2 keer maaien met min. 1 week ertussen. Per maaibeurt moet min. 20% van de maaiervelden niet worden gemaaid.	Als 1 en 2, daarbij beide maaibeurten in balen of over elkaar gekuuld - doel is gezamenlijk voeren			"Startdatum beweiding op graslandkalender. Fysieke constatering in het veld en op het erf. Maaimomenten als genoteerd in kalender.
7	Optimale bodem-pH	Min. 1 monster met pH-analyse per 15 ha (dus bij 40 ha 3 monsters) met pH-meting	Veen	pH > 4,8 en < 5,2. Bij te lage pH een plan van aanpak.	Bij te lage pH bekalken volgens advies		Alle percelen pH op orde bij gemiddeld 1 monster per 8 ha		Analyseresultaten bodem (niet ouder dan 4 jaar) met minimaal 1 monster met pH per 15 ha Indien bekalkt: aankoopbonnen kalkmeststof
			Klei	pH >= 5. Bij te lage pH een plan van aanpak.	Bij te lage pH bekalken volgens advies				
8	Deelname studieclubbijeenkomst, minimaal 2x			X					Presentielijst
9	Oudere koeien/minder jongvee	Gemiddelde leeftijd bij afvoer van melkkoeien		> 5 jaar en 4 mnd	> 6 jaar en 1 mnd	> 6 jaar en 8 mnd			Jaaroverzicht CRV
10	Later maaien mestvrije zone (doelstelling bevorderen kruidrijkdom, niet wenselijk wanneer sterke ver- ruiging/ witbol is te verwachten. Alleen te kiezen icm bemestingsvrijzone. Werkt goed icm beweiden)	x% randen niet met de eerste maar met de tweede snede meemaaien. Werkt het beste indien perceel ook wordt beweid		25-50%	50-75%	75-100%			Fysiek
11	Geen 1e snede gras met een zeer hoge verteerbaarheid oogsten.	VCOS onder een bepaald niveau - ook bij één kuil met meerdere snedes		1e snede is gem <80	1e snede is gem. <78				kuilmonsters 1e snede

#	MAATREGEL	EISEN	KLEI/ VEEN	1 PUNT	2 PUNTEN	3 PUNTEN	4 PUNTEN	MELDING	REGISTRATIE/ CONTROLE
12	Beperking uitrijperiode drijfmest najaar	Niet uitrijden na:		15-aug	01-aug				Fysieke constatering in het veld. Graslandkalender (GGK) en invul kwaliteit GGK
13	Beperking uitrijperiode kunstmest najaar	Niet uitrijden na:	Veen	15-aug	01-aug				Fysieke constatering in het veld. Graslandkalender (GGK) en invul kwaliteit GGK
			Klei	01-sep	15-aug				
14	Stimuleren beweiding / extra lang beweiden	Maatschappelijk/Gezondheid. Minimaal aantal uren weidegang:		1000 uur (dagen x uren: 167 x 6 / 100 x 10 / 42 x 24)	1400 uur (dagen x uren: 233 x 6 / 140 x 10 / 58 x 24)	1800 uur (dagen x uren: 300 x 6 / 180 x 10 / 75 x 24)			ZNET of melkweb: beweidingsoverzicht. Graslandkalender
15	N-Bodemoverschot (KLW)	N-Bodemoverschot in KLW kleiner dan (excl mineralisatie veen):		120 kg N/ha	90 kg N/ha	60 kg N/ha			Kringloopwijzer
16	Aandeel vlinderbloemigen (gras/klaver). De pH van de bodem is belangrijk voor een goede stikstofbinding (pH > 5,2 is moeilijk op veen). Het aandeel klaver is goed te sturen door bemesting en graslandmanagement (zie Handboek grasklaver)	% grasland met minimaal 20% vlinderbloemigen		25%	50%	100%			Fysiek. Aangeven in applicatie graslandkalender
17	Aandeel eiwit van eigen land	% eiwit van eigen land in KLW groter dan:		60%	65%	70%			Kringloopwijzer
18	Pleksgewijs gebruik van bestrijdingsmiddelen - niet volvelds	Beperking is van kracht op gehele bedrijfsoppervlakte			X			Ja, binnen 2 weken	Graslandkalender en melding
19	Gebruik applicatie voor bijhouden (digitale) graslandkalender en meldingen	De gegevens in de applicatie zijn een weergave van de actuele stand van zaken; de invoer loopt max. 1 week achter.		X					Applicatie
20	Handhaven of creëren van een hoog waterpeil langs veenpercelen in de zomer	Drooglegging van juni tot en met september niet groter dan 40 cm onder gemiddelde maaiveld. % van de slootlengte waar dit wordt gerealiseerd of waar dit wordt gehandhaafd:	Veen	10-25%	25-50%	>50%	Zelf opzetten peil (extra punt)	Ja, binnen 2 weken na opzetten peil	Fysiek
21	Gebruik van de baggerpomp. Eisen zijn: minimaal 1,5 m uit kant en voor 15 augustus	Beperking Periode. Jaarlijks is op minimaal x % van het bedrijf onder beheer bagger vanuit een water-element op aangrenzende landbouwgrond gespoten. Zie beheerpakket 12a voor de rest van de ANLb voorwaarden.		10-25% bedrijf en voor 15 aug. verder uitgevoerd conform ANLb contract	25-50% bedrijf en voor 15 aug uitgevoerd	50-75% van het bedrijf en voor 15 aug uitgevoerd		Ja, binnen 2 weken	Melding, fysieke controle en Graslandkalender: data en percelen
22	Ecologisch slootschonen	x% van het bedrijf onder beheer is geschoond en/of gemaaid. Zie voorwaarden ANLb-pakket. Extra punt voor: schonen met de maaikorf, slootvuil deponeren buiten bemestingsvrije zone of afvoeren		25-50% van het bedrijf	50-75% van het bedrijf	75-100% van het bedrijf		Ja, binnen 2 weken	Melding, fysieke controle en Graslandkalender: data en percelen
				X	X	X			
23	Vanggewas / groenbemester na maïs op klei - timing van zaaien		Maïs op klei	Voor 1 oktober zaaien (bij ongunstige weersomstandigheden +/- 3 dagen)					Oogst en inzaai op graslandkalender, fysieke constatering in het veld en facturen
24	Gebruik van compost / organische reststromen met een hoog gehalte aan effectief organische stof / vaste mest bij maïs op klei	% van de N-gift in de vorm van compost/ organische reststromen.	Maïs op klei	>5%	>10%	>15%		Ja, binnen 2 weken	Melding, fysieke controle en aankoopbonnen

BIJLAGE 2. Deelnamestatistieken bodem-, water- en klimaatmaatregelen 2020

Voorjaar 2020 zijn op 51 bedrijven bodem-, water- en klimaatregelen gecontracteerd. De tabel laat zien hoe er is gekozen.

ENKELE OPMERKELIJKE ZAKEN:

1. De bodemmodule is door ruim de helft van de deelnemers gekozen. BIJ WLD en RVV is de bodemmodule veruit het populairst, bij NHZ is de deelname redelijk gespreid over de drie modules.

2. De maatregelen die in één of meer van de modules verplicht zijn, zijn uiteraard veel gekozen, maar ook door bedrijven met een module waarin dit niet verplicht was. De top-3 qua puntenaantallen in dit blok zijn: aanleg groeirampen in het voorjaar, grasland beperkt scheuren/vernieuwen en optimale zuurgraad bodem.

3. Meest gekozen vrijwillige maatregelen zijn: extra lang beweiden en aandeel eiwit van eigen land.

Ook veel gekozen, door meer dan driekwart van de deelnemers: geen eerste-snedes gras met een hoge verteerbaarheid voeren en beperken N-overschot bodem.

4. Weinig gekozen maatregelen zijn: teelt van gras-klavermengsels, handhaven of opzetten van het waterpeil, ecologisch slootbeheer (baggerspuit + schonen) en de twee maatregelen voor kleigrond.

5. De gemiddelde score per bedrijf is 32 punten, met een range van 21 tot 47 punten. Hierin zijn maar weinig verschillen tussen de gebieden, met als resultaat een gelijke 2,0 punten-score per maatregel. Het aandeel zilver- en goud-scores is hoog: 94%. De goudscore is het hoogst in het RVV-gebied (56%).



DEELNAME BWK MAATREGELN 2020	WLD	NZH	RVV	totaal
aantal deelnemers	18	15	18	51
aantal hectares	1142	636	704	2482
gem. aantal ha per deelnemer	63	42	39	49
aantal overwegend kleibedrijven	5	2	5	12
aantal biologische bedrijven	3	2	5	10
aantal ANLb-deelnemers	15	15	14	44
module bodem	12	5	10	27
module water	3	6	3	12
module klimaat	3	4	5	12
totaal aantal punten	562	481	580	1623
gem. aantal punten per bedrijf	31	32	32	32
range (laagste-hoogste score)	21 tot 40	24 tot 47	23 tot 43	21 tot 47
aantal brons-scores	2	0	1	3
aantal zilver-scores	10	9	7	26
aantal goud-scores	6	6	10	22

GEKOZEN MAATREGELN	aantal maal gekozen	totaal-score	aantal maal gekozen	totaal-score	aantal maal gekozen	totaal-score	aantal maal gekozen	totaal-score
Beperking N-kunstmestgift op bedrijfsniveau	16	38	13	44	7	18	36	100
Minder eiwit voeren, ureumgehalte melk	16	29	11	19	16	26	43	74
Mestvrije zone langs alle sloten*	15	30	12	28	13	32	40	90
Beperkt grasland vernieuwen/scheuren	18	39	14	36	17	50	49	125
Aandeel grasland	13	28	15	20	16	26	44	74
Aanleg groeirampen in voorjaar	18	50	12	29	17	48	47	127
Optimale bodem-pH	14	44	13	35	16	42	43	121
Deelname studiegroep (min. 2 bijeenkomsten)	18	18	15	15	18	18	51	51
Oudere koeien, minder jongvee	16	29	11	20	16	31	43	80
Later maaien mestvrije zone (pas bij 2e snede meemaaien)	10	22	9	13	15	32	34	67
Geen 1e snede gras met een zeer hoge verteerbaarheid oogsten	16	28	13	21	17	29	46	78
Beperking uitrijperiode drijfmest najaar	10	18	11	16	13	18	34	52
Beperking uitrijperiode kunstmest najaar	14	24	12	22	10	17	36	63
Stimuleren beweiding/ extra lang beweiden	15	40	13	36	18	49	46	125
N-bodemoverschot (Kringloopwijzer)	13	22	14	29	14	30	41	81
Aandeel vlinderbloemigen (gras/klover)	2	4	4	8	6	10	12	22
Aandeel eiwit van eigen land	18	43	13	34	17	43	48	120
Alleen pleksgewijs gebruik van bestrijdingsmiddelen	10	20	8	16	11	22	29	58
Gebruik digitale graslandkalender	18	18	15	15	18	18	51	51
Handhaven of creëren hoog waterpeil veenpercelen zomer	1	3	1	1	2	4	4	8
Gebruik baggerpomp (voor 15/8, min. 1,5 meter uit de kant)	1	1	5	11	4	7	10	19
Ecologisch sloot schonen	2	9	4	11	1	3	7	23
Vanggewas / groenbemester na maïs	1	1			3	3	4	4
Gebruik compst, organische reststromen bij maïs op klei	2	4	1	2	2	4	5	10
TOTAAL (GEKOZEN + PUNTENSORE)	277	562	239	481	287	580	803	1623





BIJLAGE 3. Analyse van acht ketenprotocollen

Om te kijken welke duurzaamheidseisen de zuivelketen hanteert, is een inventarisatie en analyse gemaakt van duurzaamheidsinitiatieven. Dat is niet uitputtend gebeurd: er zijn acht initiatieven geselecteerd die een goede afspiegeling vormen van het 'zuivellandschap'. Van deze initiatieven zijn alleen de vergroeningsthema's geïnventariseerd die de Europese Commissie hanteert: natuur en landschap, water, bodem en klimaat. Daarnaast kennen veel protocollen criteria op het gebied van bijvoorbeeld dierenwelzijn, herkomst van veevoer en/of gebruik van GMO's. De tabellen op de drie volgende pagina's laten de resultaten zien van de inventarisatie. Op basis daarvan hebben we de protocollen zowel onderling vergeleken (zie hierna) als met de maatregelen in het puntensysteem van de pilot (zie hoofdstuk 5).

Let wel: de inventarisatie dateert van eind 2019 en is gebaseerd op de informatie die ons toen ter beschikking stond. Daardoor zal hij op onderdelen niet actueel zijn.

VERGELIJKING VAN DE PROTOCOLLEN ONDERLING

1. Drie van de initiatieven zijn puntensystemen: Foqus Planet, CONO Caring Dairy en Willig Milk & More. Door te kiezen uit een maatregelenmenu worden punten verzameld en vanaf een bepaald aantal punten wordt een bonus op de melkprijs betaald. In alle gevallen geldt: hoe meer punten, hoe hoger de meerprijs. Deelnemers hoeven in dit geval dus

niet alle criteria na te leven. Bij de andere duurzaamheidsinitiatieven is dit wel het geval. Bij Willig alleen weidegang verplicht en is de keus verder geheel vrij; bij CONO en Foqus Planet gelden – voor zover onze kennis strekt – geen verplichte maatregelen.

2. Amstelland Natuurzuivel wijkt af van de andere initiatieven: voor de productie gelden de criteria van Foqus Planet (Amstelland levert aan RFC); het natuuraspect zit 'm vooral in het feit dat de meeropbrengst (weidevogelfonds) ten goede komt aan de leveranciers met weidevogelbeheer. Dat gaat via een puntensysteem: hoe meer punten, hoe hoger de beloning. Idee is dat hiervan een sterkere stimulans uitgaat dan van productiecriteriën en dat bedrijven zonder weidevogelbeheer toch niet zullen deelnemen.

3. Ongeveer de helft van de verzamelde protocollen (Planet Proof, Caring Dairy, Beter Leven, Willig) hanteert een behoorlijk breed scala aan duurzaamheidscriteria. Weide Weelde, dat primair natuurbepalingen kent, heeft ook wel andere criteria,

maar die zijn alleen kwalitatief geformuleerd (vermindering energieverbruik, beperkt gebruik bestrijdingsmiddelen).

4. De keteninitiatieven bevatten tezamen zes van de zeven Kritische Prestatie-indicatoren (KPI's) van de Biodiversiteitsmonitor (aandeel blijvend grasland, percentage eiwit van eigen land, stikstofbodemoverschot, ammoniakuitstoot, CO₂-uitstoot en percentage kruidenrijk grasland), maar in wisselende samenstellingen. RFC, dat de monitor mede heeft ontwikkeld, kiest het instrument overigens niet (volledig) als basis voor Planet Proof.

5. Planet Proof, Weide Weelde, Amstelland en Weerribben Zuivel hebben de meest uitgesproken natuur- en landschapscriteria, alle in termen van het oppervlakte-aandeel dat voor natuur en landschap is ingeruimd. Weerribben Zuivel gaat hierin het verst door een minimum te vereisen van 20%, in vijf jaar oplopend tot 33%. Bij Willig zijn de natuurcriteria weinig specifiek: hier wordt toegewerkt naar een score op basis van de biodiversiteitsmonitor.



RFC - FOCUS PLANET	RFC - PLANET PROOF *	CONO – CARING DAIRY	BETER LEVEN (ÉÉN STER)	WEIDE WEELDE	AMSTELLAND NATUURZUIVEL***	WILLIG (MILK & MORE) – VOORSTEL 2020	WEERRIBBEN ZUIVEL + ZUIVER ZUIVEL
Duurzaamheid algemeen							
• Invullen Kringloopwijzer, machtiging gebruik	• Weidegang min. 120 dagen min. 6 uur, of flexibel (min. 720 uur per jaar) • Grondgebondenheid: minimaal 50, resp. 60% eiwit van eigen land	• Weidegang minimaal 180 dagen of 1.440 uur (jongvee min. 120 dagen) • Minimaal 65% eiwit van eigen land	• Weidegang min. 120 dagen min. 6 uur • Grondgebondenheid: voldoende grond voor uitrijden eigen mest (geen mestafvoer)	• Weidegang minimaal 180 dagen, melkvee vóór 1 mei naar buiten • Jongvee minimaal 3 maanden weidegang • Maximale voerproductie op eigen land, min. mestafvoer. Tekort of overschot oplossen in eigen regio (straal 50 km)	• Basiscriteria als RFC Focus Planet (Amstelland levert aan RFC)	• Volledige weidegang	
Natuur en landschap							
Oppervlakte-aandeel natuur- en landschapsbeheer	• Oplopend aantal punten bij stijgend oppervlakte-aandeel (drie klassen, van < 1 tot > 5%)	Vanaf 2020: • basis: minimaal 5% kruidenrijk grasland of 10% gelijkwaardig • top: minimaal 10% kruidenrijk grasland of 5% kruidenrijk plus 10% gelijkwaardig**	• Minimaal 5% natuur en landschap • Of: deelname aan een workshop natuur en landschap	• Minimaal 5% extensief kruidenrijk grasland • Behoud sloten en greppels • Minimaal 2% streekeigen landschapselementen • Vernattingsmaatregelen tussen 15 feb. en 15 juni (Laag Nederland)	• Minimaal 10% natuur en landschap, binnen 5 jaar groeiend naar 20%. Mix van laatgemaaid, kruidenrijk en nat grasland en perceelsranden • Opstellen bedrijfsnatuurplan, jaarlijkse evaluatie	Toeslagen voor: • Kruidenrijk grasland (1 punt) • Laatgemaaid grasland (0,5 punt) • Voorbeweiden of extensief weiden (0,5 punt) • Beheer van reservaatland (10% toeslag)	• Invullen biodiversiteitsmonitor (met het oog op voldoen aan normen in 2021) • Op bedrijven met weidevogels is minimaal 20% 'zwaar beheer' aanwezig (bestaande uit kruidenrijk en/of vernat grasland), in 5 jaar doorgroeidend naar 33%**** • Legselbeheer op gehele bedrijf • Handhaven landschapselementen, sloten en greppels • Opstellen natuurplan, aanvaarden beheerregie
Maatregelen broedgelegenheid erf			• Verplicht (in reglement nader gespecificeerd)		Toeslag voor: • Natuurgerichte erfinrichting (1 punt)		• Broedgelegenheid boerenzwaluw • Min. 300 m ² streekeigen erfbeplanting
Ammoniakuitstoot		• Maximaal 80, resp. 75 kg NH ₃ /ha	• Maximaal 75 kg NH ₃ /ha				• Maximaal 3,5 kg NH ₄ per ton meetmelk
Water							
		• Maximaal 150, resp. 140 kg/ha stikstof-bodemoverschot	• Maximaal 150 kg/ha stikstof-bodemoverschot	• Geen gebruik fosfaatkunstmest			• Standpunt kunstmestgebruik in voorbereiding
		• Geen gebruik glyfosaat (vanaf 2020)	• Geen gebruik glyfosaat en maximaal 250 milieubelastingspunten • Of: deelname aan een workshop		• Gebruik bestrijdingsmiddelen op beperkt areaal		• Standpunt glyfosaat in voorbereiding
Bodem							
Aandeel blijvend grasland (ook klimaat en biodiversiteit)		• Minimaal 40, resp. 60% blijvend grasland	• Minimaal 50% blijvend grasland	• Minimaal 15% blijvend grasland gedurende minimaal 10 jaar			
Klimaat							
Energieverbruik	• Oplopend aantal punten bij afnemend verbruik per kg melk (5 klassen van > 1.300 tot < 700 kJ)	• Geen energie van fossiele oorsprong (afname groene stroom of eigen opwekking)	• 100% groene stroom en max. 5 kWh per 100 kg melk (vanaf 2020) • Minimaal 25% van gebruik wordt op eigen bedrijf opgewekt	• 100% groene stroom en max. 5 kWh per 100 kg melk • bij nieuwbouw: stal zonder gasaansluiting • per 2030 100% eigen elektriciteitsopwekking	• Gebruik van groene stroom • Reductie van energiegebruik		• Fossiel brandstofverbruik max. 24,2 CO ₂ -eq. per kg melk • Aantoonbare inkoop groene stroom • Of: 100% eigen stroom-voorziening
CO ₂ -uitstoot per kg melk		• Maximaal 120, resp. 110 kg CO ₂ -eq. per 100 kg	• Maximaal 120 kg CO ₂ -equivalenten per 100 kg • Of: aanwezigheid van een CO ₂ -reductieplan • Of: deelname aan workshop				• Verlaging uitstoot met jaarlijks 0,1 kg CO ₂ per kg melk

* On the Way to Planet Proof hanteert op veel onderdelen een basisnorm en een topniveau

** Bij een 'gelijkwaardig' biodiversiteitsniveau kan worden gekozen uit een groot aantal ANLb-maatregelen, op basis van een ANLb-contract of eigen opgave (t.z.t. geregistreerd in SCAN-GIS)

*** Amstelland Natuurzuivel is RFC-zuivel en volgt de criteria van Focus Planet, maar kent toeslagen toe op basis van de natuurvriendelijkheid van de toeleverende bedrijven (aan de hand van een puntensysteem)

**** Op bedrijven zonder weidevogels is min. 10% zwaar beheer aanwezig en geldt een hogere ambitie voor het aandeel landschapselementen

Colofon

PROJECTTEAM:

Walter Menkveld, Paul Terwan, José van Miltenburg,
Martine Bijman, Andries Kamstra

TEKST:

Paul Terwan

KAARTEN:

Jan Kees den Rooijen

VORMGEVING:

JoStudio Grafisch ontwerp & Arjen Ontwerpt

FOTO'S:

José van Miltenburg (*voorkant, pag. 12, 22/23, 38/39, 40, 41b*) Beelden uit de video Pilot Vergroening waterrijke veenweidegebieden (*pag. 2/3, 5, 6/7, 10/11, 14/15, 16, 19, 32/33, 34, 37, 44/45, 50, colofon*), Walter Menkveld (*pag. 4, 8, 27, 31, 36, 52/53*), Loek Londo (*pag. 30*), Grada Kwantes (*pag. 28/29*), Fotoarchief WLD (*pag. 21, 22/23*), Eric Menkveld (*pag.24*), Martine Bijman (*pag. 41m, 41o*)

UITGAVE:

Water, Land & Dijken, Noord-Holland Zuid
en Rijn Vecht & Venen

Dit project is gefinancierd door: